

T.C
AKHİSAR KAYMAKAMLIĞI
REHBERLİK VE ARAŞTIRMA MERKEZİMÜDÜRLÜĞÜ



2024-2028 STRATEJİK PLANI



*Eğitimdir ki bir milleti ya özgür,
bağımsız, şanlı ve yüce bir toplum halinde yaşatır
ya da onu köleliğe ve yoksulluğa iter.*

Mustafa Kemal ATATÜRK

Okul/Kurum Bilgileri

İli: Manisa		İlçesi: Akhisar	
Adres:	Ragıp Bey Mahallesi Orhan İlker Caddesi 21. Sokak No 53 Akhisar/Manisa	Coğrafi Konum (link)	https://www.google.com/maps/place/38%C2%B055'16.6%22N+27%C2%B050'01.8%22E/@38.921271,27.833827,15z/data=!4m4!3m3!8m2!3d38.921271!4d27.8338273?hl=tr-TR&entry=ttu
Telefon Numarası:	0-236-4120507	Faks Numarası:	0-236-4139635
e- Posta Adresi:	353203@meb.k2.tr	Web sayfası adresi:	https://akhisarram.meb.k12.tr
Kurum Kodu:	353203	Öğretim Şekli:	Tüm gün hizmet vermektedir.



SUNUŞ

Günümüzde yaşanan hızlı değişimlere ayak uydurabilmek, gelişmelerin gerisinde kalmamak için tüm organizasyonların, çağın gereklerine uygun stratejiler oluşturması gerekmektedir. Bu anlamda stratejilerle örgütün kaynak ve kabiliyetleri ölçüsünde çevreye uyumunun sağlanması amaçlanmaktadır. Strateji sürekli değişen, belirsiz ve dolayısıyla riskli olan çevrede örgüte bir yön kazandıracaktır.

Her alanda yaşanan değişimler, eğitim kurumlarını ve dolayısıyla verdikleri hizmetleri de etkilemektedir. Bu nedenle eğitim kurumlarının yaşanan değişimlere uygun planlamalar yapması ve hayata geçirmesi kaçınılmazdır. Merkezimizin sunduğu özel eğitim, rehberlik ve psikolojik danışma hizmetlerine yönelik gelişmelerin takibi, hizmetlere yansıtılması, söz konusu hizmetlerin kalitesinin artırılarak önceliklerin netleştirilmesi açısından stratejik planlama ve buna dayalı stratejik yönetim yaklaşımı büyük önem arz etmektedir.

Stratejik planlamanın temelini oluşturan ve bir milleti bağımsız ve uygar bir topluluk haline getirecek olan eğitim ise amaç ve hedefleri belirlenmiş, anlık kararlarla değil, bir strateji dâhilinde yürütülmelidir. Bu nedenle Akhisar Rehberlik ve Araştırma merkezi olarak 2024-2028 yılları arasında hedeflerimizi belirledik. Bizler, bilgi toplumunun gün geçtikçe artan bilgi arayışını karşılayabilmek; eğitim, öğretim, topluma hizmet sorumluluğumuzu eksiksiz bir şekilde yerine getirmek istiyoruz. Değerlerimiz doğrultusunda dürüst, tarafsız, adil, iletişime açık, çözüm üreten, yenilikçi, önce insan anlayışına sahip olmak bizim temel hedefimizdir.

Emin TATAR
Akhisar RAM Müdürü

İÇİNDEKİLER

İçindekiler bölümü hazırlanırken ve planın sayfa tasarımı yapılırken aşağıda verilen sıralama dikkate alınmalıdır.

1. GİRİŞ VE STRATEJİK PLANIN HAZIRLIK SÜRECİ

- 1.1. Strateji Geliştirme Kurulu ve Stratejik Plan Ekibi
- 1.2. Planlama Süreci

2. DURUM ANALİZİ

- 2.1. Kurumsal Tarihçe
- 2.2. Uygulanmakta Olan Planın Değerlendirilmesi
- 2.3. Mevzuat Analizi
- 2.4. Üst Politika Belgelerinin Analizi
- 2.5. Faaliyet Alanları ile Ürün ve Hizmetlerin Belirlenmesi
- 2.6. Paydaş Analizi
- 2.7. Kuruluş İçi Analiz

2.7.1. Teşkilat

Yapısı

2.7.2. İnsan

Kaynakları

2.7.3. Teknolojik

Düzye

2.7.4. Mali

Kaynaklar

2.7.5. İstatistik

Veriler

2.8. Dış Çevre Analizi (Politik, Ekonomik, Sosyal, Teknolojik, Yasal ve Çevresel Çevre Analizi -PESTLE)

2.9. Güçlü ve Zayıf Yönler ile Fırsatlar ve Tehditler (GZFT)

Analizi

3. GELECEĞE

BAKIŞ

3.1. Misyon

3.2. Vizyon

3.3. Temel

Değerler

4. AMAÇ, HEDEF VE STRATEJİLERİN BELİRLENMESİ

- 4.1. Amaçlar
- 4.2. Hedefler
- 4.3. Performans Göstergeleri
- 4.4. Stratejilerin Belirlenmesi
- 4.5. Maliyetlendirme

5. İZLEME VE DEĞERLENDİRME

6. Tablo/Şekil/Grafikler/Ekler

1. GİRİŞ VE STRATEJİK PLANIN HAZIRLIK SÜRECİ

1.1. Strateji Geliştirme Kurulu ve Stratejik Plan Ekibi

Strateji Geliştirme Kurulu: Okul müdürünün başkanlığında, bir okul müdür yardımcısı, bir öğretmen ve okul/aile birliği başkanı ile bir yönetim kurulu üyesi olmak üzere 5 kişiden oluşan üst kurul kurulur.

Stratejik Plan Ekibi: Okul müdürü tarafından görevlendirilen ve üst kurul üyesi olmayan müdür yardımcısı başkanlığında, belirlenen öğretmenler ve gönüllü velilerden oluşur.

Tablo 1. Strateji Geliştirme Kurulu ve Stratejik Plan Ekibi Tablosu

Strateji Geliştirme Kurulu Bilgileri		Stratejik Plan Ekibi Bilgileri	
Adı Soyadı	Ünvanı	Adı Soyadı	Ünvanı
Emin TATAR	Kurum Müdürü	Mustafa Anıl SUNAL	Müdür Yardımcısı
Mustafa Anıl SUNAL	Müdür Yardımcısı	Fatih BOSTANCI	Psikolojik Danışman
Kenan EVCİ	Özel Eğitim Bölüm Başkanı	Ramazan HAŞLAMALAR	Psikolojik Danışman
İlkay YENAL	Rehberlik Hizmetleri Bölüm Başkanı	Muhammed DOĞRAMACI	Psikolojik Danışman
Hande KOÇ	Psikolojik Danışman	Ramazan YURT	Fizyoterapist

1.2. Planlama Süreci:

2024-2028 dönemi stratejik plan hazırlanma süreci Strateji Geliştirme Kurulu ve Stratejik Plan Ekibi'nin oluşturulması ile başlamıştır. Ekip tarafından oluşturulan çalışma takvimi kapsamında ilk aşamada durum analizi çalışmaları yapılmış ve durum analizi aşamasında, paydaşlarımızın plan sürecine aktif katılımını sağlamak üzere paydaş anketi, toplantı ve görüşmeler yapılmıştır. Durum analizinin ardından geleceğe yönelim bölümüne geçilerek kurumumuzun amaç, hedef, gösterge ve stratejileri belirlenmiştir.

2. DURUM ANALİZİ

Stratejik planlama sürecinin ilk adımı olan durum analizi, kurumumuzun “neredeyiz?” sorusuna cevap vermektedir. Kurumumuzun geleceğe yönelik amaç, hedef ve stratejiler

geliştirebilmesi için öncelikle mevcut durumda hangi kaynaklara sahip olduğu ya da hangi yönlerinin eksik olduğu ayrıca, kurumumuzun kontrolü dışındaki olumlu ya da olumsuz gelişmelerin neler olduğu değerlendirilmiştir. Dolayısıyla bu analiz, kurumumuzun kendisini ve çevresini daha iyi tanınmasına yardımcı olacak ve stratejik planın sonraki aşamalarından daha sağlıklı sonuçlar elde edilmesini sağlayacaktır.

Durum analizi bölümünde, aşağıdaki hususlarla ilgili analiz ve değerlendirmeler yapılmıştır;

- *Kurumsal tarihçe*
- *Uygulanmakta olan planın değerlendirilmesi*
- *Mevzuat analizi*
- *Üst politika belgelerinin analizi*
- *Faaliyet alanları ile ürün ve hizmetlerin belirlenmesi*
- *Paydaş analizi*
- *Kuruluş içi analiz*
- *Dış çevre analizi (Politik, ekonomik, sosyal, teknolojik, yasal ve çevresel analiz)*
- *Güçlü ve zayıf yönler ile fırsatlar ve tehditler (GZFT) analizi*
- *Tespit ve ihtiyaçların belirlenmesi*

2.1. Kurumsal Tarihçe

16.06.1995 yılında açılan Merkezimiz 1996 yılında bir personelle hizmet vermeye başlamıştır. Merkezimiz 1998 yılına kadar kurulma aşamasını tamamlayarak 1998 yılından itibaren organize bir şekilde çalışmalarını yürütmüştür. Merkezimiz 2012-2013 Eğitim-Öğretim yılından itibaren şu anda bulunduğu binada hizmet vermekte olup, Akhisar ve Gölarmara İlçelerinde bulunan okul ve kurumlarımız sorumluluk alanımızda bulunmaktadır.

2.2. Uygulanmakta Olan Stratejik Planın Değerlendirilmesi

Uygulanmakta olan stratejik planın değerlendirilmesi, planın uygulanmış olan dönemine ilişkin hedef ve göstergeler bazında gerçekleşme düzeyi ile başarı ve başarısızlık nedenlerini içerir. Bu çalışmanın amacı; yeni stratejik planda yer alacak amaç, hedef ve performans göstergelerinin doğru bir çerçevede belirlenmesini temin etmektir. Bu çalışma için uygulanmakta olan stratejik planın izleme ve değerlendirme bölümünde detayları verilen stratejik plan izleme ile stratejik plan değerlendirme tablolarından yararlanılır.

Uygulanmakta olan stratejik planın değerlendirilmesi sonucu hedef ve performans göstergelerinde hedeflenen sonuçlara ulaşılması durumunda;

- Mevcut çevre şartları, riskler ve üst politika belgelerinden gelen sorumluluklar dikkate alındığında söz konusu hedeflerin yeni planda yer alıp almaması hususu değerlendirilir.

Stratejik planda amacın farklı açılardan iyileştirilmesi ihtiyacı bulunması durumunda yeni hedef ve performans göstergeleri belirlenir.

Uygulanmakta olan stratejik planın değerlendirilmesi sonucu hedef ve performans göstergelerinde hedeflenen sonuçlara ulaşılamaması durumunda ise

- Hedef ve performans göstergesi ile bunlara ilişkin değerlerin doğru belirlenip belirlenmediğine,
- Mevcut çevre şartları, riskler ve üst politika belgelerinden gelen sorumluluklar dikkate alındığında söz konusu hedeflerin yeni planda yer alıp almaması gerektiğine karar verilir.

Bu bölümde her hedef bazında ayrıntılı değerlendirmeler yapılmaz, yeni planın mevcut plandan temel farklılıkları ve bu farklılıkların nedenleri açıklanır. Burada yer alan değerlendirmeler uygulanmakta olan planın son altı aylık dönemini içermeyeceğinden ilgili döneme ilişkin gerçekleşme sonuçları tahmin edilerek bu bölüm sonlandırılır.

2.3. Yasal Yükümlülükler ve Mevzuat Analizi

Akhisar Rehberlik ve Araştırma Merkezi Aşağıda belirtilen Mevzuat çerçevesinde çalışmalarını yürütmektedir.

Bu bilgiler durum analizi raporunda ayrıntılı olarak verilmiştir.

1. 07.07.2018 tarihinde 30471 sayılı Resmi Gazetede yayımlanan Milli Eğitim Bakanlığı Özel Eğitim Hizmetleri Yönetmeliği.

2. 14.08.2020 tarihinde 31213 sayılı Resmi Gazetede Yayımlanan Milli Eğitim Bakanlığı Rehberlik Hizmetleri Yönetmeliği.

3. 07.10.2016 tarihinde yayınlanan Bilsem Yönergesi

4. 30.03.2013 tarihinde 28603 sayılı Resmi Gazetede Yayımlanan Özürlülük Ölçütü, Sınıflandırılması ve Özürlülere Verilecek Sağlık Kurulu Raporları Hakkında Yönetmelik.

5. 20.03.2012 tarihinde 28239 sayılı Resmi Gazetede Yayımlanan Milli Eğitim Bakanlığı Özel Öğretim Kurumları Yönetmeliği.

6. 05.01.1961 tarihinde 10705 sayılı Resmi Gazetede Yayımlanan İlköğretim ve Eğitim Kanunu.

7. 24.06.1973 tarihinde 14574 sayılı Resmi Gazetede Yayımlanan Milli Eğitim Temel Kanunu.

8. 06.06.1997 tarihinde 23011 sayılı Resmi Gazetede Yayımlanan 573 sayılı Özel Eğitim Hakkında Kanun Hükmünde Kararname.

9. 14.09.2011 tarihinde 28054 sayılı Resmi Gazetede Yayımlanan Milli Eğitim Bakanlığı'nın Teşkilat ve Görevleri Hakkında Kanun Hükmünde Kararname.

10. 19.06.1986 tarihinde 19139 sayılı Resmi Gazetede Yayımlanan Mesleki Eğitim Kanunu.

11. 30.06.2012 tarihinde 28330 sayılı Resmi Gazetede Yayımlanan 6331 Sayılı İş Sağlığı ve Güvenliği Kanunu.

Kurumumuz vatandaş odaklı hizmetin oluşturulması, hizmet standartlarına göre hizmet verilmesi, bürokrasi ve kırtasiyeciliğin azaltılmasını sağlayarak kamu kaynaklarını etkin şekilde kullanılmasını sağlamaktadır. Yine ilçe genelindeki Rehberlik Hizmetleri ve Özel Eğitim Hizmetlerinin koordinasyonunu sağlamaya yönelik çalışmalar yapmaktadır.

Yasal Yüklümlülükler ve Mevzuat Analizi Aşamasında Cevaplandırılması Gereken Temel Sorular

- Okul/kurumun çalışma usulleri ve iş süreçlerine ilişkin hangi düzenlemeler bulunmaktadır?
- Okul/kurum tarafından sunulan ürün ve hizmetler nelerdir? Bunların yararlanıcıları kimlerdir?
- Okul/kurum tarafından sunulan ürün ve hizmetlerin nitelik ve niceliğine ilişkinne gibi hükümler bulunmaktadır.

2.4. Üst Politika Belgeleri Analizi

Üst politika belgeleri;

- 12. Kalkınma Planı
- Cumhurbaşkanlığı Programı,
- Orta Vadeli Program,
- Cumhurbaşkanlığı Yıllık Programı,
- Millî Eğitim Bakanlığı Stratejik Planı,
- İl Millî Eğitim Müdürlüğü Stratejik Planı,
- İlçe Millî Eğitim Müdürlüğü Stratejik Planı ile
- Okul/kurumu ilgilendiren ulusal, bölgesel ve sektörel strateji eylem planlarını ifade eder.

Kurumun faaliyet alanları ile Kalkınma Planı, diğer plan ve programlarda yer alan amaç, ilke ve politikalar arasındaki uyuma bakılır.

Tablo 2. Üst Politika Belgeleri Analizi Tablosu

Üst Politik a Belgesi	İlgili Bölüm/Referans	Verilen Görevler/İhtiyaçlar
	Kalkınma Planları	Diğer Kamu Kurum ve Kuruluşlarının Stratejik Planları
	Orta Vadeli Programlar	TÜBİTAK Vizyon 2023 Eğitim ve İnsan Kaynakları Raporu
	Orta Vadeli Mali Planlar	Bilgi Toplumu Stratejisi ve Eylem Planı
	2019 Yılı Cumhurbaşkanlığı Yıllık Programı	Hayat Boyu Öğrenme Strateji Belgesi
	Cumhurbaşkanlığı Yüz Günlük İcraat Programı	Meslekî ve Teknik Eğitim Strateji Belgesi
	Millî Eğitim Bakanlığı 2023 Eğitim Vizyonu	Mesleki Eğitim Kurulu Kararları
	MEB Stratejik Planı	Ulusal Öğretmen Strateji Belgesi
	Ankara İl Milli Eğitim Müdürlüğü Stratejik Planı	Avrupa 2020 Stratejisi
	Millî Eğitim Şura Kararları	Türkiye Yeterlikler Çerçevesi
	Millî Eğitim Kalite Çerçevesi	Ulusal ve Uluslararası Kuruluşların Eğitim ve Türkiye ile İlgili raporları

MEB, il millî eğitim müdürlüğü ve ilçe millî eğitim müdürlüğü stratejik planları incelenir. Ayrıca; yerel yönetim düzenlemeleri de dış çevrenin incelenmesi aşamasında göz önünde bulundurulması gereken bir unsurdur.

Üst politika belgeleri ile stratejik plan ilişkisini gösteren tabloya stratejik planda yer verilir. Bu çerçevede Tablo 2’de yer alan şablon kullanılır. İlgili tablo, amaç ve hedeflere temel teşkil edecek “tespitler ve ihtiyaçlar”ın belirlenmesinde göz önünde bulundurulur.

2.5. Faaliyet Alanları ile Ürün/Hizmetlerin Belirlenmesi

Mevzuat analizi çıktıları dolayısıyla görev ve sorumluluklar dikkate alınarak kurumun sunduğu temel ürün ve hizmetler belirlenir. Belirlenen ürün ve hizmetler Tablo 3'te belirtildiği gibi belirli faaliyet alanları altında toplulaştırılır. Faaliyet alanları ile ürün ve hizmetlerin belirlenmesi amaç, hedef ve stratejilerin oluşturulması aşamasında yönlendirici olacaktır.

Tablo 3. Faaliyet Alanlar/Ürün ve Hizmetler Tablosu

Merkezimizin Faaliyet Alanları ile Ürün Hizmetlerin Belirlenmesi

2024–2028 Stratejik Plan hazırlık sürecinde Merkezimiz faaliyet alanları ve ürün hizmetlerinin dağılımı belirlenmiştir. Bu kapsamda Müdürlüğümüze bağlı birimler faaliyet alanlarına ve sunulan hizmetlere göre ayrılmıştır. Birimler ve görev dağılımları aşağıda tabloda verilmiştir.

FAALİYET ALANI: EĞİTİM İŞLEMLERİ	FAALİYET ALANI: YÖNETİM İŞLERİ
Hizmet–1 Sosyal-Kültürel Etkinlikler <ul style="list-style-type: none">Tüm çalışanlara tasarruf bilinci kazandırma,Tören ve programlara katılma,	Hizmet–1 Yönetim Hizmetleri <ul style="list-style-type: none">Beklenmedik olaylara müdahale etme,İş ve işlemleri mevzuatlarına uygun yürütme,Kişisel mesleki gelişimini sağlama,Üstlerini yaptığı işle ilgili bilgilendirmeGörev dağılımı yapmadır.
	Hizmet–2 Kurumu Temsil Etme <ul style="list-style-type: none">Merkeze gelen ilgilileri bilgilendirme,Protokol kurallarını uygulama,Toplantı ve komisyonlara katılmadır.
Hizmet–2 Rehberlik Hizmetleri Bölümü <ul style="list-style-type: none">Şiddet ve çocuk istismarı konusunda meydana gelen olaylara anında müdahale etme,Tercih ve danışmanlık hizmetleri konusunda çalışmalar yapma,Tercih ve Danışmanlık hizmetleri konusunda görev alanımızdaki Rehber Öğretmenlerin eğitimi ve koordinasyonu konusunda çalışmalar yapmaRehberlik öğretmeni olmayan okullarımızdaki öğrenci ve öğrenci velilerine yönelik olarak; İhmal ve İstismar, Bağımlılıkla Mücadele, Üst Öğrenim Kurumları, Merkezi Sınavlar, Sınav Kaygısı, Verimli ders çalışma Yöntemleri, İntihar Konusunda Farkındalık oluşturma, Aile Eğitimi,	Hizmet–3 Kurum Kültürü Oluşturma <ul style="list-style-type: none">Bilginin paylaşılmasını sağlama,Çalışanlara rehberlik etme,Periyodik toplantılar yapma,Çalışanları karar sürecine ortak etme,Web sitesinin güncellenmesini sağlama,MEBBİS ile ilgili işlemlerin yürütülmesini takip etme,Okulun elektronik haberleşme işlemlerini takip etmedir.Resmi yazışmaların kurallarına uygun yürütülmesini sağlamaTürk Bayrağının, Mevzuatı'na göre muhafaza edilmesini sağlamadır.

İletişim, Ergenlik Dönemi ve Özellikleri v.b konularda seminerler düzenlenerek eğitim verme.

- Çeşitli Mahkemeler tarafından verilen Eğitim ve Danışmanlık Tedbiri Kararlarının uygulanması konusunda Çalışmalar yapma.
- Psikolojik Danışma yaparak psikolojik yardım verme.
- Akhisar Bilim ve Sanat Merkezine öğrenci seçimi sürecinde Grup tarama sonrası öğrencilerin bireysel değerlendirmelerini yapmak.
- Görev Alanımızda bulunan tüm okulların yıllık çalışma programlarını inceleyerek rapor hazırlamak ve okullara geri bildirimde bulunmak.

Hizmet-3 Özel Eğitim Hizmetleri

- Ulusal düzeydeki standartlara uygun Hizmet vermek.(Kullanılan Ölçme araçları)
- Randevu sistemi ile ulusal düzeydeki standartlara uygun hizmet vermek.
- Merkezimize müracaat eden öğrencilerin incelenerek, eğitsel değerlendirme ve tanılmasını yapmak.
- Eğitsel değerlendirme ve tanılması yapılan öğrenciler hakkında Özel eğitim değerlendirme Kurulu Raporu hazırlamak ve eğitim kurumlarına yönlendirme yapmak.
- Özel Eğitime İhtiyacı olan öğrencileri tespit etmek için Merkezimize bağlı okullarda tarama yapmak.
- Eğitsel değerlendirme ve tanılması yapılan öğrenciler hakkında öğrenci velilerini bilgilendirmek.

2.6. Paydaş Analizi

Paydaş analizi katılımı sağlamanın en önemli aracıdır. İdarenin etkileşim içerisinde olduğu tarafların stratejik planla ilgili görüşlerin dikkate alınması, kurum hizmetlerinden yararlananların ihtiyaçları doğrultusunda şekillendirilmesi ile stratejik planın paydaşlar tarafından sahiplenilmesini ve başarı düzeyinin artırılmasını sağlar. Eğitim açısından paydaş, bir kurumun ürün ve hizmetleriyle ilgisi olan, kurumdan doğrudan veya dolaylı, olumlu ya da olumsuz yönde etkilenen veya kurumu etkileyen tüm tarafları içerir. Her bir paydaşın rolü kurumun gelişimi için çok önemlidir. Başarılı bir kurumun en hayati bileşeni, tüm paydaşların olumlu katılımıdır. Paydaşlar iç paydaşlar ve dış paydaşlar olarak sınıflandırılır.

İç paydaşlar, kurumda gerçekleşen her faaliyetten doğrudan etkilenen veya bir faaliyeti iletme/yavaşlatma etkisine sahip olanlardır. Kurumun bir parçası olan bireyleri ifade eder. Kurum müdürü, müdür yardımcıları, öğretmenler, öğrenciler, destek personeli ve okul aile birliği üyeleri iç paydaşlara örnek olarak verilebilir.

Dış paydaşlar, kurumun bir parçası olmayan ancak kurumda gerçekleşen her faaliyetten dolaylı olarak etkilenen, bağlı/ilişkili/ilgili kişi, grup ya da kurumları ifade eder. Kurumun dış paydaşları; veliler, il ve ilçe millî eğitim müdürlükleri, Valilik, kamu kurum ve kuruluşları, muhtarlar, sivil toplum ve özel sektör kuruluşları vb. olarak sıralanabilir. Paydaşlar belirlenirken Ek-1, Ek-2, Ek-3'te yer alan matrisler kullanılmalıdır (Matrislere planda yer verilir.).

Kurumda, tüm paydaşların katılım fırsatlarına sahip olması önemlidir. Bunun için anahtar fırsat, onları stratejik planlama sürecine dâhil etmektir. Bu süreçte paydaşların görüşlerinin alınması ve değerlendirilmesi çok önemlidir.

Yapılan değerlendirmeler; ihtiyaç ve beklentilerin belirlenerek daha anlaşılır hâle gelmesi; iletişim kanallarının açık tutulması, paydaşlara sürecin bir parçası olduklarını hissettirerek onların okul/kurumun misyonlarını daha iyi uygulamasına faydalı olur.

Paydaş analizi; anket uygulaması, mülakat, atölye çalışması, toplantı gibi farklı şekillerde gerçekleştirilebilir. Paydaş anketi sonuçlarına ve yorumlarına bu bölümde yer verilmelidir. Okul/kurumlar için -kolay ve uygulanabilir olması açısından- uygun olan iç ve dış paydaş anket örnekleri Ek-4'te verilmiştir.

2.7. Okul/Kurum İçi Analiz

Akhisar Rehberlik ve Araştırma Merkezi Kurum Kültürü ve Analizi

Kurum Kültürü “bir kurumun içindeki çalışanların davranışlarını yönlendiren normlar, davranışlar, değerler, inançlar ve alışkanlıklar sistemi”dir. Akhisar Rehberlik ve Araştırma Merkezi çatısı altında yukarıda değinilen tanımlamaya ilişkin oluşan “kurum kültürümüz” aşağıda tanımlanmaya çalışılmıştır.

Kurumumuz ile ilgili her türlü duyuru ve etkinlik whatsapp grubumuz üzerinden öğretmenlerimizle paylaşılmaktadır. Aylık olarak gerçekleştirdiğimiz Toplantılarında Mevcut Durum değerlendirilmesi yapılmaktadır. Karar alma sürecinde katılımçılık önemli bir rol oynamaktadır. Kurum yöneticilerimiz, yönetilenlerle aynı amaç etrafında birleşmekte ve onlara daha yakın olduklarını hissettirerek motivasyonlarını sağlamaktadırlar. Böylece çalışanları motive etme, yönlendirme, bilgi ve beceri düzeylerini yükseltici eğitim imkân ve fırsatı verme ve iş zenginleştirme ortamı oluşmaktadır.

Kurum kültürü ile sağlanan bu ortamda, toplantılarla çalışanlar, sürekli bilgilendirilmektedir. Kısaca değişik eğitim vasıta ve yöntemleri kullanılarak çalışanların bilgi ve becerileri yükseltilmekte ve kalite kültürü yerleştirilmektedir.

Kurum kültürü ile çalışanlarımız, işyerine ayrı bir kimlik kazandırmış olmaktadırlar. Bu kimlik, çalışanların Müdürlüğümüze bağlılıklarını ve bir aidiyet duygusu ile kuruma sahip çıkmalarını sağlamaktadır. Kurum çalışanlarımız Müdürlüğümüzde çalışmanın toplum içinde kendilerine sağladığı avantaj ve statüyü göz önünde bulundurarak kurumun başarısı için hep birlikte çabalamanın heyecanını yüreklerin de hissetmektedirler.

KURUM İÇİ VE KURUM DIŐI ANALİZ

Kurum ii ve dıŐı analiz alıŐmaları kapsamında kurumumuzun teŐkilat yapısı, insan kaynakları, kurum kltr, teknolojik dzey, mali kaynaklar alanları yer almaktadır. Kurumumuzun, bu alanlardaki mevcut durumu hakkında bilgiler toplanmıŐ ve bu bilgiler deęerlendirilerek kurum hakkında sonulara ulaŐılmıŐtır. Sonular analiz edilerek kurumumuzun gl ve zayıf ynleri ortaya konmuŐtur. PaydaŐ anketlerine iliŐkin ortaya ıkan temel sonulara altta yer verilmiŐtir.

AKHİSAR REHBERLİK VE ARAŐTIRMA MERKEZİ ĐRETMEN (İ PAYDAŐ) MEMNUNİYETİ ANKET SONULARI -2024-

MADDELER	CEVAP ORTALAMALARI
1. alıŐtıęım kurum bana kendimi geliŐtirme imkanı tanır.	4.3
2. Kurum ierisinde stlerimle saęlıklı iliŐkiler kurabilirim.	4.8
3. Kurum ierisinde dięer đretmenlerle saęlıklı iliŐkiler kurabilirim.	4.8
4. Kurum ierisinde personelle saęlıklı iliŐkiler kurabilirim.	3.7
5. Yaptıęım iŐle ilgili yeterli dzeyde yetkim var.	4.7
6. đretmenlere ynelik hizmetlerde fırsat eŐitlięi saęlanır.	4.8
7. Kurumda alıŐtıęım iŐle ilgili alınacak kararlarda grŐm alınır	4.8
8. Kurumda dile getirdięim neriler/Őikayetler dikkate alınır.	4.8
9. Kurumda stlerim liderlik davranıŐı sergilemektedir.	4
10. Kurumda yaptıęımız olumlu iŐler takdir edilir.	4.6
11. Bireysel performans deęerlendirilmesi objektif olarak yapılır.	4.6
12. Her trl dl ve terfilerde bireysel performans deęerlendirme sonuları esas alınır.	4.1
13. Kurumun deęerlerini biliyor ve paylaŐıyorum.	4.5
14. Kurumun misyonunu biliyor ve paylaŐıyorum.	4.8
15. Kurumun temel deęerlerini biliyor ve paylaŐıyorum.	4.8
16. Kurumun hedef ve stratejilerini biliyor ve paylaŐıyorum.	4.8
17. đretmenlere ynelik dzenli hizmet ii eęitim faaliyetleri yapılır.	3.8
18. Tm đretmenlere dzenlenen hizmet ii eęitim faaliyetlerine katılma imkanı tanınır.	4.8
19. Kurum ynetiminden genel olarak memnunum.	4.8
20. Kurumda alınan gvenlik nlemleri yeterlidir.	4.5
21. Kurumda kendimi gvende hissediyorum.	4.5
22. đretmen olarak bize saęlanan maddi imknlar yeterlidir.	3.2
23. đretmen olarak bize saęlanan maddi olmayan imknlar yeterlidir.	3.6
24. Kurum aęın gerektirdięi deęiŐme ve geliŐmeleri takip edebilmektedir.	4.2
25. aęın gerektirdięi deęiŐme ve geliŐmeler kuruma taŐınabilmektedir.	4
26. Kurumda đretmene saęlanan alıŐma ortamı yeterlidir.	3.3
27. Kurumda doęal kaynakların ve vrenin korunması iin gayret gsterilir.	4.7
28. Kurumda toplum zerinde olumlu etkiler bırakacak alıŐmalar yapılır.	4.5
29. Kurumun fiziki Őartları yeterlidir.	2.5
30. Kurumun fiziki donanımı verilen hizmeti karŐılayabilecek yeterliliktedir.	2.8

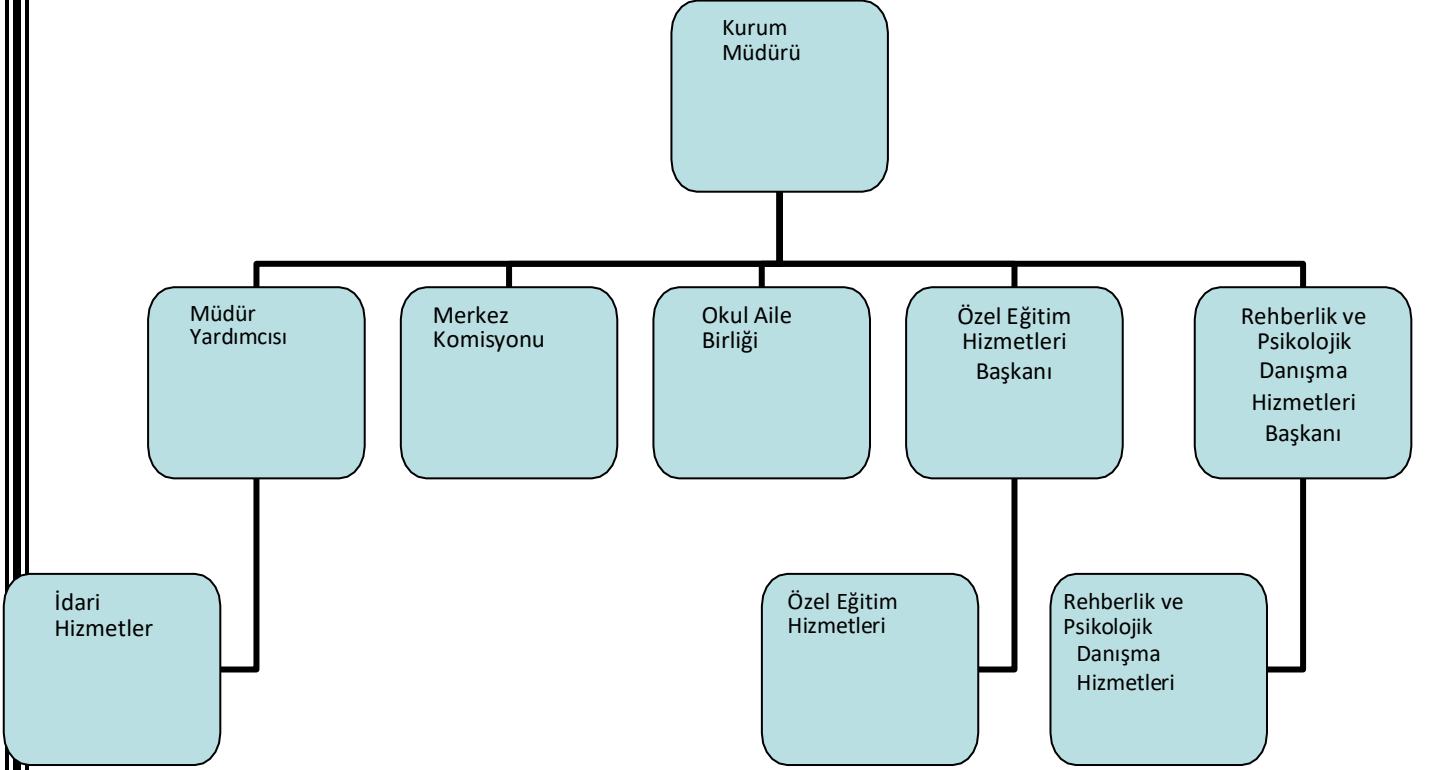
Anket kurumumuzda grev yapan zel Eęitim đretmeni ve Rehber đretmen/ Psikolojik DanıŐman 8 paydaŐ ile yrtlmŐtr. Anket sonularına gre, PaydaŐların kurum ii iŐ ve iŐleyiŐlerinden memnun olduklarını, kurum yneticilerinden genel olarak memnun oldukları grlmŐtr. Kurumun fiziki koŐullarının uygun olmadığı ve buna baęlı verilen hizmetlerde kısıtlılıklar kaynaklanabildięin, belirtmiŐlerdir.

**AKHİSAR REHBERLİK VE ARAŞTIRMA MERKEZİ DIŞ PAYDAŞ MEMNUNİYETİ
ANKET SONUÇLARI
-2024-**

MADDELER	CEVAP ORTALAMALARI
1. RAM'a ulaşım konusunda gerekli bilgilendirme (web, işaret ve yönlendirmeler) yapılmıştır.	4.6
2. RAM'a telefon ettiğimde muhatap bulabilirim.	4.9
3. RAM'a telefon ettiğimde yeterli bilgi alabilirim.	4.8
4. RAM verdiği randevulara uyar.	4.9
5. RAM okul rehberlik servislerini ilgilendiren konularda zamanında bilgilendirme yapar.	4.7
6. İhtiyaç duyduğumda kurum yöneticileri bana zaman ayırır.	4.9
7. İhtiyaç duyduğumda RAM çalışanları ile etkili iletişim kurabilirim.	4.8
8. Kurum çalışanları güler yüzlüdür.	4.7
9. Kurum çalışanları iletişime açıktır.	4.8
10. RAM'a ilettiğim dilek ve önerilerim dikkate alınır.	4.7
11. RAM'la ilgili şikayetlerimi kurum yöneticileri dikkate alır.	4.8
12. Hizmet alma sürecinde görüşlerim dikkate alınır.	4.7
13. RAM değişme ve gelişmeleri takip etmektedir.	4.5
14. RAM değişme ve gelişmeleri verilen hizmete yansıtır.	4.6
15. RAM verdiği hizmetlerin tanıtımını yapar.	4.7
16. RAM'da yapılan eğitsel tanılama hizmetleri yeterlidir.	4.5
17. RAM'da yönlendirme hizmetleri yeterlidir.	4.6
18. RAM'da rehberlik hizmetleri etkili bir şekilde verilir.	4.7
19. RAM'ın verdiği seminerlerle ihtiyacı karşıladığını düşünüyorum.	4.3
20. RAM'ın web sayfası etkindir.	4.2
21. RAM'ın web sayfası amacına uygundur.	4.3
22. İhtiyaç duyduğumda RAM çalışanlarının deneyimlerinden faydalanabilirim.	4.7
23. Kurumun fiziki donanımını yeterli buluyorum.	4.1
24. Kurum her zaman temiz ve bakımlıdır.	4.5
25. RAM'ın verdiği hizmetin nitelikli olduğunu düşünüyorum.	4.7
26. Özel Eğitim Hizmetleri Bölümü'ne yaptığımız başvurular en kısa sürede sonuçlanır.	4.7
27. Rehberlik ve Psikolojik Danışma Hizmetleri Bölümü'ne yaptığımız başvurular en kısa sürede sonuçlanır.	4.8
28. Okulumda sorun yaşadığım konularda RAM'ın desteğini yeterli buluyorum.	4.7
29. Özel Eğitim Hizmetleri Bölümü'nün okullarla yeterli işbirliği ve iletişim kurabildiğini düşünüyorum.	4.7
30. Rehberlik ve Psikolojik Danışma Hizmetleri Bölümü'nün okul rehberlik servisleriyle yeterli işbirliği ve iletişim kurabildiğini düşünüyorum.	4.7
31. Eğitsel tanılama ve yönlendirme sonrasında RAM'ın yaptığı izleme çalışmaları yeterlidir.	4.3
32. Özel Eğitim Hizmetleri Bölümü'ne yönlendirdiğim öğrencilerin durumuyla ilgili aldığım geribildirim yeterlidir.	4.6
33. Rehberlik ve Psikolojik Danışma Hizmetleri Bölümü'ne yönlendirdiğim öğrencilerin durumuyla ilgili aldığım geribildirim yeterlidir.	4.7
34. Çevremde ihtiyacı olan kişilere RAM'dan hizmet almaları konusunda tavsiyede bulunurum.	4.6

Bu anket Akhisar ilçesindeki okullarda görev yapan 59 Rehber öğretmen ve Psikolojik Danışmanlara yönelik uygulanmıştır. Anket sonuçlarına göre bu paydaşlar, genel olarak kurumumuzdan memnun olduklarını, kurum yöneticileri ve personel ile iletişim işbirliği v.b. konularda memnun oldukları, verilen hizmetin sonuçlarından memnun oldukları, okullarında yaşadıkları sorunların çözümü için talep ettikleri desteği alabildikleri, kurumdan aldıkları hizmetin kaliteli olduğunu belirtmişlerdir.

Teşkilat Yapısı



2.7.2. İnsan Kaynakları

Kurumun hedefleriyle uyumlu, kurumsal ve bireysel performans için kritik olan bilgi, beceri ve tutumların tümünü kapsamalıdır. Personele ilişkin nicel veriler ile personelin sahip olduğu niteliklerin analizi yapılmıştır.

Kurumda çalışanlar ve görevleri belirlenir. Ayrıca;

- Kurumun sahip olduğu toplam norm kadro sayısı,
- Çalışan toplam personel sayısı,
- İhtiyaç duyulan branşlar ve ihtiyaç sayısı,
- Buna bağlı olarak yapılan istihdam sayısı,
- Personelin nasıl atandığı,
- Varsa geçici personelin alındığı kaynağı,
- Kadrosu olmayıp da sözleşmeli çalıştırılan personelin sayısı,
- Eğitim düzeyi, gönüllü olarak aldığı diğer görevler,

- Okul/kuruma son -en az- iki yılda gelen giden personel sayısı mümkün ise neden okul/kurumdan tayin istedikleri,
- Ortalama okulda çalışma yılı,
- Ortalama hizmet içi eğitim saati,
- Çalışana verilen ödül ve ceza sayısı gibi hususlar tablo hâlinde düzenlenebilir.
- Okul/kurumda çalışan yönetici, öğretmen, diğer personelin görevlerinin neler olduğu belirlenmelidir

Emin TATAR
Merkez Müdürü

Mustafa Anıl SUNAL
Müdür Yardımcısı

Kenan EVCİ
Özel Eğitim Hizmetleri Bölüm
Başkanı

İlkay YENAL
Rehberlik Hizmetleri Bölüm
Başkanı

Neslihan KAYA
Özel Eğitim Öğretmeni
(Görevlendirme)

Ramazan HAŞLAMALAR
Rehber Öğretmen

Ümmü ÖZBAY
Özel Eğitim Öğretmeni

Fatih BOSTANCI
Rehber Öğretmen.

Rmazan YURT
Fizyoterapist

Muhammed DOĞRAMACI
Rehber Öğretmen

İlhan KARAKAŞ
Memur

Hande KOÇ
Rehber Öğretmen

Kadriye KULTAŞ
Yardımcı Personel

Uğur KIYKAÇ
Yardımcı Personel

Tablo 4: Kadromuz

Tablo 5: Kadro ve Personel Durumu

Sıra	Görevi	Erkek	Kadın	Toplam
1	Müdür	1	-	1
2	Müdür Yrd.	1	-	1
3	Psikolojik Danışman	5	1	6
4	Özel eğitim öğretmeni	-	2(Görevlendirme)	2
5	Fizyoterapist	1	-	1
6	Hizmetli	1(Görevlendirme)	1	2
7	Memur	1	-	1
	Toplam	10	4	14

Tablo 6. İdari Personelin Hizmet Süresine İlişkin Bilgiler

Hizmet Süreleri	2024 Yıl İtibarıyla	
	Kişi Sayısı	%
1-4 Yıl	-	-
5-6 Yıl	-	-
7-10 Yıl	1	50
10.....Üzeri	1	50

Tablo 7. Okul/Kurumda Oluşan Yönetici Sirkülasyonu Oranı

	Yıl İçerisinde Okul/Kurumdan Ayrılan Yönetici Sayısı			Yıl İçerisinde Okul/Kurumda Göreve Başlayan Yönetici Sayısı		
	2021	2022	2023	2021	2022	2023
TOPLAM	-	-	2	-	-	2

Tablo 8. İdari Personelin Katıldığı Hizmet İçi Programları

Adı ve Soyadı	Görevi	Katıldığı Çalışmanın Adı	Katıldığı Yıl	Belge No
Emin TATAR	Müdür	Okul Yöneticiliği Uyum Semineri	2023	2023450940
		Bildiren Nonverbal Ability (BNV) Testi Uygulayıcı Eğitimi Kursu	2022	2022450464
		Yönetimsel Beceriler Semineri		
		Doküman Yönetim Sistemi Kullanıcı Eğitim Semineri	2022	2022000768
		Merhamet ve Yavaşlamak Semineri	2022	2022450649
		Duygu Düzenleme (Öfke ve Stres Yönetimi) Semineri	2022	2022001016
Mustafa Anıl SUNAL	Müdür Yardımcısı	Çalışanların Temel İş Sağlığı ve Güvenliği Eğitimi Kursu (Az Tehlikeli İşyerleri)	2024	2024450045
		Okul Yöneticiliği Uyum Semineri	2024	2024450045
		Medeniyet ve Kültür Çerçevesinde Rehberlik ve Psikolojik Danışma Hizmetleri Semineri	2023	2023450940
		İlk Yardım Eğitimi Sertifika Yenileme Kursu	2023	2023450778
		Özel Yetenekli Öğrencilerin Ayırt Edici Özellikleri Semineri	2023	2023003870

Tablo 9. Öğretmenlerin Hizmet Süreleri (Yıl İtibarıyla)

Hizmet Süreleri	Branşı	Kadın	Erkek	Hizmet Yılı	Toplam
1-3 Yıl	Özel eğitim öğretmeni	2		2024	2
	Psikolojik danışman	1	5	2024	6
7-10 Yıl	Fizyoterapist		1	2024	1
11-15 Yıl	Özel Eğitim Öğretmeni	1		2024	1
11-15 Yıl	Özel Eğitim Öğretmeni	1		2024	1
0-10 Yıl	Psikolojik Danışman	1		2024	1
11-15 Yıl	Psikolojik Danışman		1	2024	1
16-20	Psikolojik Danışman		1	2024	1
20 ve üzeri	Psikolojik Danışman		3	2024	3

Tablo 10. Kurumda Gerçekleşen Öğretmen Sirkülasyonunun Oranı

	Yıl İçerisinde Kurumdan Ayrılan Öğretmen Sayısı			Yıl İçerisinde Kurumda Göreve Başlayan Öğretmen Sayısı		
	2021	2022	2023	2021	2022	2023
TOPLAM	1	1	3		1	1

Tablo 11. Öğretmenlerin Katıldığı Hizmet İçi Eğitim Programları

Adı ve Soyadı	Branşı	Katıldığı Çalışmanın Adı	Katıldığı Yıl	Belge No
Kenan EVCİ	Özel Eğitim Hizmetleri Bölüm Başkanı	Başöğretmenlik Eğitim Programı Semineri	2022	2022001050
		Mesleki Çalışma - Siber Güvenliğe Giriş Eğitimi Semineri	2021	2021001127
		Medeniyet ve Kültür Çerçevesinde Rehberlik ve Psikolojik Danışma Hizmetleri Semineri	2023	2023450844
		Özel Ulaştırma Hizmetleri Mesleki Eğitim ve Geliştirme Eğitimi (SRC) Teorik ve Uygulama Sınav Sorumlusu Semineri	2020	2020450625
		e-Rehberlik Modülü Kullanım Semineri	2019	2019450686
Muhammed DOĞRAMACI	Rehber Öğretmen	Acil Durum Ekipleri Eğitimi Semineri e-Sınav Uygulama ve İzleme Sorumlusu Kursu	2023	2023450628
		e-Sınav Uygulama ve İzleme Sorumlusu Kursu	2023	2023450392
		MEB Birim Amirlerinin Öğretmen Bilgilendirme Semineri	2023	2023007736
		Bağımlılıkla Mücadele Semineri 2 Öğrenme Güçlüğü Testi Uygulayıcı Eğitimi Kursu	2023	2023002852
		Uzman Öğretmenlik Eğitim Programı Semineri	2022	202300006
Ramazan HAŞLAMALAR	Rehber Öğretmen	Bildiren Nonverbal Ability (BNV) Testi Uygulayıcı Eğitimi Kursu	2022	2022450464
		Uluslararası Leiter Performans Testi Uygulayıcı Yetiştirme Kursu	2022	2022001367
		Uzman Öğretmenlik Eğitim Programı Semineri	2022	2022001047
		Mesleki Çalışma - Kapsayıcı Eğitim Semineri	2021	2021001116
		Okul Tabanlı Afet Eğitimi Kursu	2020	202000023
Neslihan KAYA	Özel Eğitim Öğretmeni	Akran Zorbalığı Semineri	2023	2023450716
		Çalışanların Temel İş Sağlığı ve Güvenliği Eğitimi Kursu (Az Tehlikeli İşyerleri)	2023	2023450478
		Özel Yetenekli Öğrencilerin Ayırt Edici Özellikleri Semineri	2023	2023003870
		Okul Kültürünün Geliştirilmesi Semineri	2023	2023003856
		Zaman Yönetimi Semineri	2023	202300245

Ümmü ÖZBAY	Özel Eğitim Öğretmeni	Merhamet ve Yavaşlamak Semineri	2022	2022001016
		Öğretmenin Fabrika Ayarları Semineri	2022	2022001019
		Uzman Öğretmenlik Eğitim Programı Semineri	2022	2022001047
		Sorumluluk, Liderlik ve Değerler Eğitimi Semineri	2022	2022001577
		Ortaokulda Drama Eğitimi Semineri	2022	2022001580
Hande KOÇ	Rehber Öğretmen	Okulda Bağımlılığa Müdahale (OBM) Uygulayıcı Eğitimi Kursu	2024	2024450118
		MEB Birim Amirlerinin Öğretmen Bilgilendirme Semineri	2023	2023007736
		Özel Yetenekli Öğrencilerin Ayırt Edici Özellikleri Semineri	2023	2023003870
		Zaman Yönetimi Semineri	2023	2023002452
		Çöpün Yolculuğu ve Geri Dönüşüm Semineri	2022	2022001595
İlkay YENAL	Rehber Öğretmen	Okulda Bağımlılığa Müdahale (OBM) Uygulayıcı Eğitimi Kursu	2024	2024450015
		Travma Sonrası Grup Temelli Müdahale (TS-GTM) Eğitici Eğitimi Kursu	2023	2023003008
		Bağımlılıkla Mücadele Semineri 2	2023	2023001014
		Bildiren Nonverbal Ability (BNV) Testi Uygulayıcı Eğitimi Kursu	2022	2022450475
		Medeniyet ve Kültür Çerçevesinde Rehberlik ve Psikolojik Danışma Hizmetleri Semineri	2023	2023450845
Fatih BOSTANCI	Rehber Öğretmen	Okulda Bağımlılığa Müdahale (OBM) Uygulayıcı Eğitimi Kursu	2024	2024450046
		MEB Birim Amirlerinin Öğretmen Bilgilendirme Semineri	2023	2023007736
		Afet ve Acil Durum Temel Kavramlar Semineri	2023	2023005629
		21.yy. Becerileri Eğitimi Semineri	2023	2023004621
		Etkili İletişim ve Sınır Çizebilme Semineri	2023	2023004608
Ramazan YURT	Fizyoterapist	Çalışanların Temel İş Sağlığı ve Güvenliği Eğitimi Kursu (Az Tehlikeli İşyerleri)	2023	2023450547

Tablo 12. Kurumdaki Mevcut Hizmetli/ Memur Sayısı

	Görevi	Erkek	Kadın	Eğitim Durumu	Hizmet Yılı	Toplam
1	Memur	1	-	Lise	2024	1
2	Hizmetli	1	1	Ortaokul- Lise	2024	2
3	Typ işkur personeli	-	-	-	-	-

Tablo 13. Çalışanların Görev Dağılımı

Çalışanın Ünvanı	Görevleri
Kurum Müdürü	<p>1-Müdür, Türk Millî Eğitiminin genel amaçları ve temel ilkeleri doğrultusunda okulun amaçlarına uygun olarak yönetilmesinden ve geliştirilmesinden sorumludur.</p> <p>2-Özel eğitim ihtiyacı olan öğrenciler ile ailelerine yönelik özel eğitim hizmetlerinin sunulmasına ilişkin gerekli tedbirleri alır.</p> <p>3-Özel eğitim hizmetlerinin yürütülmesi için gerekli kurulların, birimlerin oluşumu ile görev ve sorumluluklarını yerine getirmelerini sağlar.</p> <p>4-Eğitim kurumundaki rehberlik ve psikolojik danışma hizmetlerinin verimli bir şekilde yürütülmesi için rehber öğretmen/psikolojik danışman, sınıf rehber öğretmenleri, öğrenciler ve veliler arasında iş birliğini sağlar.</p>
Müdür Yardımcısı	<p>1-Rehberlik ve psikolojik danışma hizmetleri yürütme komisyonu toplantılarına katılır.</p> <p>2- Rehberlik ve psikolojik danışma hizmetlerinin nitelikli bir şekilde yürütülebilmesi için öğrencilerin devam durumu, başarı durumu, sosyal kulüp çalışmaları gibi bilgi ve belgeleri rehberlik ve psikolojik danışma servisi ile paylaşır.</p> <p>3- Eğitim kurumu müdürünün vereceği rehberlik ve psikolojik danışma hizmetleriyle ilgili diğer görevleri yapar. Müdür yardımcısı görevlerini, bulunduğu okulun özelliklerini dikkate alarak yapar.</p> <p>4- Müdür yardımcısı, okulun her türlü eğitim, öğretim ve yönetim işleriyle ilgili olarak okul müdürü tarafından verilen görevleri yapar. Bu görevlerin yapılmasından ve okul amaçlarına uygun olarak işleyişinden müdüre karşı sorumludur.</p>
Öğretmenler	<p>1-Öğretmenler; kendilerine verilen şubenin derslerini, programda belirtilen esaslara göre planlamak, okutmak, bunlarla ilgili uygulama ve deneyleri yapmak, ders dışında okulun eğitim, öğretim ve sosyal etkinliklerine katılmak ve bu konularda ilgili mevzuat hükümlerinde belirtilen görevleri yerine getirmekle yükümlüdürler.</p> <p>2- BEP'in hazırlanmasında BEP geliştirme birimi ile iş birliği yapar.</p> <p>3-BEP'i uygular ve değerlendirir.) Okul rehberlik ve psikolojik danışma programının hedeflerine ilişkin etkinliklerde rehberlik ve psikolojik danışma servisiyle iş birliği yapar.</p>

	4- Sınıfında sosyal duygusal, akademik ve kariyer gelişimi açısından desteklenmeye ihtiyaç duyan öğrencileri sınıf rehber öğretmeni ile iş birliği içerisinde rehberlik ve psikolojik danışma servisine yönlendirir. Eğitim kurumunda rehber öğretmen/psikolojik danışmanın bulunmaması halinde öğrenciyi rehberlik ve araştırma merkezine yönlendirir
Yardımcı Hizmetler Personeli	Bu personel, ilgili mevzuatta belirtilen görevleri yerine getirmekle sorumludur.

Tablo 14. Okul/kurum Rehberlik Hizmetleri

Mevcut Kapasite				Mevcut Kapasite Kullanımı ve Performans					
Psikolojik Danışman Norm Sayısı	Görev Yapan Psikolojik Danışman Sayısı	İhtiyaç Duyulan Psikolojik Danışman Sayısı	Görüşme Odası Sayısı	Danışmanlık Hizmeti Alan			Rehberlik Hizmetleri İle İlgili Düzenlenen Eğitim/Paylaşım Toplantısı vb. Faaliyet Sayısı		
				Öğrenci Sayısı	Öğretmen Sayısı	Veli Sayısı	Öğretmenlere Yönelik	Öğrencilere Yönelik	Velilere Yönelik
6	6	0	3	200	8	90	30	36	21

2.7.3. Teknolojik Düzey

Kurumun teknolojik altyapısı ve teknolojiyi kullanabilme düzeyi belirlenir. Kurumlarda derslerde ve ders dışı etkinliklerde kullanılmakta olan araç gereçlerin sayısı ve ihtiyaç durumu belirlenmiştir. Kurumumuz 14 personelle hizmet sunmaktadır. Binamızda 6 masa telefonu bulunmaktadır.

Tablo 15. Teknolojik Araç-Gereç Durumu

Araç-Gereçler	2021	2022	2023	İhtiyaç
Dizüstü Bilgisayar	3			0
Masaüstü Bilgisayar	13			0
Yazıcı	3	1		0
Fotokopi makinesi	2			0

Kurumun fiziki mekânlar açısından mevcut ve ihtiyaç durumunun da ortaya konulmuştur.

Tablo 16. Fiziki Mekân Durumu

Fiziki Mekân	Var	Yok	Adedi	İhtiyaç	Açıklama
Öğretmen Çalışma Odası	x		5	4	
Ekipman Odası	x		1		
Kütüphane	x		1		
Rehberlik Hizmetleri bölüm başkanı odası	x		1		
Özel Eğitim Bölüm başkanı odası	x		1		
Konferans salonu		x		1	
Test Odası	x		1		
Fizyoterapist odası		x		1	

2.7.4. Mali Kaynaklar

Kurumun mali kaynakları, bütçe büyüklüğü, döner sermaye, okul-aile birliği gelirleri, kantin vb. gelirler ve harcama kalemleri ortaya konulur. Bütçe işlemlerinin kim tarafından yürütüldüğü belirtilir. Enflasyon oranı da dikkate alınarak plan dönemi boyunca gerçekleşecek kaynak artışı tahmini olarak belirlenir.

Tablo 17. Kaynak Tablosu

Kaynaklar	2024	2025	2026	2027	2028
Genel Bütçe	150.000	180.000	220.000	280.000	350.000
Okul Aile Birliği					
Özel İdare					
Kira Gelirleri					
Döner Sermaye					
Dış Kaynak/Projeler					
Diğer					
TOPLAM	150.000	180.000	220.000	280.000	350.000

Kurum bütçesinde giderler aşağıdaki başlıklar altında toplanabilir. Harcama türleri kurumların özelliklerine göre çeşitlilik gösterebilir.

Tablo 18. Harcama Kalemler

Harcama Kalemi	Çeşitleri
Personel	
Onarım	Okul/kurum binası ve tesisatlarıyla ilgili her türlü küçük onarım; makine, bilgisayar, yazıcı vb. bakım giderleri
Sosyal-sportif faaliyetler	Etkinlikler ile ilgili giderler
Temizlik	Temizlik malzemeleri alımı
İletişim	Telefon, faks, internet, posta, mesaj giderleri
Kırtasiye	Her türlü kırtasiye ve sarf malzemesi giderleri

Tablo 19. Gelir-Gider Tablosu

YILLAR HARCAMA KALEMLERİ	2021		2022		2023	
	GELİR	GİDER	GELİR	GİDER	GELİR	GİDER
Temizlik	5.500,00	5.384,98	8.500,00	8.133,24	26.400,00	26.253,35
Kırtasiye	18.500,00	17.751,15	51.000,00	50.155,63	36.000,00	35.596,05
Doğalgaz	6,694,81	6,694,81	13.391,83	13.391,83	30.715	30.715
Su	1.353,16	1.353,16	1.416,50	1.416,50	4.327,50	4.327,50
Telefon	975,75	975,75	1.191,75	1.191,75	2.142,00	2.142,00
İnternet	912,00	912,00	1.222,25	1.222,25	2.551,25	2.551,25
Elektrik	5.994,07	5.994,07	12.779,60	12.779,60	14.997,00	14.997,00
Bilgisayar	14.000	13.889,39	-	-	-	-
GENEL	53.929,79	52.955.31	76501.93	76424,04	117.132,75	116.542.15

2.7.5. İstatistiki Veriler

Okul/kurumla ilgili her türlü sayısal veriler geriye dönük olarak (en az 3 yıllık) verilir.

	2021	2022	2023
İncelenen Öğrenci Sayısı	835	1391	1344
Destek Eğitim Önerilen Öğrenci Sayısı	413	1024	1181
Bireysel Destek Eğitim Önerilen Öğrenci sayısı	376	844	968
Bireysel ve Gurup Destek Eğitim Önerilen Öğrenci sayısı	30	166	194
Gurup Önerilen Öğrenci Sayısı	0	0	0
İlk kez değerlendirmeye gelen öğrenci sayısı	97	116	138
Öğrenciler için hazırlanan yayın sayısı	3	5	7

Öğretmenler ve velilere yönelik yapılan eğitim sayısı

	2021	2022	2023
Öğretmenlere yönelik yapılan eğitim sayısı	21	23	26
Öğretmenlere yönelik hazırlanan yayın sayısı	4	4	4
Veliye yönelik yapılan eğitim sayısı	23	25	29
Velilere yönelik hazırlanan yayın sayısı	6	7	8

Personel devam durumu (personelin sevk alma durumu, zorunlu izinler hariç alınan izin süreleri, sevk alma sıklığı-haftalık sevk sayısı-alınan rapor sayısı),

	2021	2022	2023
Personelin sevk alma durumu	1	1	1
Zorunlu izinler hariç alınan izin süreleri(Mdr Yrd,Mdr)	20	20	20
Haftalık rapor sayısı	0	0	0

Okulumuzda yapılan uluslararası-MEB projeleri

Uluslararası projeler	<ul style="list-style-type: none">• Yok
MEB Projeler	<ul style="list-style-type: none">• Okulum Temiz projesi
İlçe'de yürütülen Proje	<ul style="list-style-type: none">• Geleceğimize Dair Mücadelemiz

Çevre Analizi (PESTLE)

Çevre analiziyle kurum üzerinde etkili olan veya olabilecek politik, ekonomik, sosyo-kültürel, teknolojik, yasal çevresel dış etkenlerin tespit edildi. Dış çevreyi oluşturan unsurlar (nüfus, demografik yapı, coğrafi alan, kentsel gelişme, sosyokültürel hayat, ekonomik, sosyal, politik, kültürel durum, çevresel, teknolojik ve rekabete yönelik etkenler vb.) kurumun kontrolü dışındaki koşullara bağlı ve farklı eğilimlere sahiptir. Bu unsurlar doğrudan veya dolaylı olarak kurumun faaliyet alanlarını etkilemektedir.

PESTLE Analiz Tablosu

Politik-Yasal etkenler	Ekonomik etkenler
<ul style="list-style-type: none">• Kalkınma Planı ve Orta Vadeli Program,• Bakanlık, il ve ilçe stratejik planlarının incelenmesi,• Yasal yükümlülüklerin belirlenmesi,• Oluşturulması gereken kurul ve komisyonlar,• Kurum çevresindeki politik durum.	<ul style="list-style-type: none">• Kurumun bulunduğu çevrenin genel gelir durumu,• İş kapasitesi,• Tasarruf sağlama imkânları,• Mal-ürün ve hizmet satın alma imkânları,• Kullanılabilir bütçe
Sosyokültürel etkenler	Teknolojik etkenler
<ul style="list-style-type: none">• Kariyer beklentileri,• Ailelerin ve öğrencilerin bilinçlenmeleri,• Aile yapısındaki değişimler (geniş aileden çekirdek aileye geçiş, erken yaşta evlenme vs.),• Nüfus artışı,• Göç,• Nüfusun yaş gruplarına göre dağılımı,• Hayat beklentilerindeki değişimler (Hızlı para kazanma hırısı, lüks yaşama düşkünlük, kırsal alanda kentsel yaşam),• Değerler, mesleki etik kuralları vb.	<ul style="list-style-type: none">• Kurumun teknoloji kullanım durumu• e- Devlet uygulamaları,• Dijital Platformlar üzerinden uzaktan eğitim imkânları,• Personelin ve velilerin teknoloji kullanım kapasiteleri,• Personelin ve velilerin sahip olduğu teknolojik araçlar,• Teknoloji alanındaki gelişmeler• Teknolojinin eğitimde kullanımı
Çevresel Etkenler	
<ul style="list-style-type: none">• Hava ve su kirlenmesi,• Toprak yapısı,• Bitki örtüsü,• Doğal kaynakların korunması için yapılan çalışmalar,• Çevrede yoğunluk gösteren hastalıklar,• Doğal afetler (deprem kuşağında bulunma, Covid 19, kene vakaları vb.)	

2.8 GZFT Analizi

Kuruluş içi analiz ve çevre analizinde kullanılacak temel yöntemlerden birisi GZFT (Güçlü Yönler, Zayıf Yönler, Fırsatlar ve Tehditler) analizidir. Bu analiz stratejik planlama sürecinin diğer aşamalarına temel teşkil eder. Genel anlamda GZFT, kuruluşun kendisinin ve kuruluşu etkileyen koşulların sistematik olarak incelendiği bir yöntemdir. Bu kapsamda, kuruluşun güçlü ve zayıf yönleri ile kuruluş dışında oluşabilecek fırsatlar ve tehditler belirlenmektedir.

Akhisar Rehberlik ve Araştırma Merkezi Müdürlüğü GZFT (Güçlü-Zayıf-Fırsat-Tehdit) Analizi hazırlanırken ilk önce dış paydaş görüş ve önerileri alınmıştır. İç paydaşların görüş ve önerilerini almak için yapılan toplantı dış paydaş değerlendirme sonuçları da paylaşılmıştır. Paydaş görüş ve önerilerinin alınmasında çeşitli yöntem ve teknikleri kullanılmıştır.

Güçlü yönlerimiz Kurumun hedeflere ulaşabilmesi için avantaj sağlayacak nitelikleri, zayıf yönlerimiz ise Kurumumuz için dezavantaj oluşturacak nitelikleri göstermektedir. Zayıf ve güçlü yönlerimiz Kurumumuzun iç faktörleridir. Kurumumuza yönelik fırsatlar ve tehditler dış faktörlerdir. Bu faktörlerin tespitinde PEST (Politik, Ekonomik, Sosyal, Teknolojik) analizi kullanılmıştır.

2.9.1. Güçlü Yönler

Güçlü Yönler	
<ul style="list-style-type: none">• Tecrübeli ve deneyimli kadroyla çalışma• Çalışanlar arasında iletişim ve dayanışmanın güçlü olması• Çalışanların değişime ve yeniliklere açık olması.• Diğer kurum ve kuruluşlarla sürekli işbirliği içerisinde çalışmalar yapılması.• Ulaşımın kolay olması• İş birliği yapılmasına imkân veren mevzuat• Çeşitli iletişim imkânlarının olması• teknolojik açıdan yeterli donanımına sahip olması,• Bakanlığımız tarafından Merkezimizin ihtiyaçları kapsamında yeterli düzeyde ödenek gönderilmesi.	<ul style="list-style-type: none">• Paydaşların görüş ve önerilerinin dikkate alınması• Köklü bir geçmişe dayanan kültür ve bilgi birikimi• Çalışanlara yönelik mesleki gelişim imkânları• Yeni fikirlerin ve farklı görüşlerin desteklenmesi• Yöneticilerin bilgi paylaşımına ve iş birliğine açıklığı• Velilerle sağlıklı iletişim kurulması ve bilgilendirme yapılması• Yöneticilerin katılımcılığı desteklemeleri• Diğer kurum ve kuruluşlarla sürekli işbirliği içerisinde çalışmalar yapılması.• Çalışanlar arasında sağlıklı iletişim olması ve İşbirliği içerisinde çalışılması

2.9.2. Zayıf Yönler

Zayıf Yönler	
<ul style="list-style-type: none">• RAM'ların Çalışma şartları ve ek ders ücreti nedeniyle özel eğitim öğretmenleri tarafından tercih edilmemesi• Merkezimizde Dil ve Konuşma Terapisti normunun olmaması• Özel eğitim okul ve kurumlarının yaygın ve yeterli olmaması• Zorunlu eğitimden ayrılmaların önlenmesine ilişkin etkili bir izleme ve önleme mekanizmasının olmaması• Açık liselerdeki zorunlu eğitim çağındaki öğrenci sayısının artması• Okul ve kurumlarda güvenlik, sağlık ve hijyen koşullarının istenilen düzeyde olmaması• Öğretmenlerin bazı bölgelerde daha uzun süreli çalışmasını sağlayacak teşvik edici mekanizmaların kurulmamış olması,	<ul style="list-style-type: none">• Öğrenci Velilerinin sosyal, kültürel ve ekonomik düzeylerinin düşük düzeyde olması• Binamızın yeterli kapasiteye sahip olmaması nedeniyle verilen hizmetleri olumsuz yönde etkilemesi• Özel Eğitim Öğrencilerine yönelik tanılama sürecinde kullanılan materyallerin yeterli düzeyde olmaması• Çalışanların motivasyon ve örgütsel bağlılık düzeylerinin düşük olması ve ödül - ceza sisteminin yetersizliği• İnsan kaynaklarının niteliği ve yeterliliğinin istenilen düzeyde olmaması• Yönetim süreçlerinde iletişimin dikey yönlü olması

<ul style="list-style-type: none"> • Ücretli öğretmen uygulaması • İlköğretimde çocukların düşünsel, duygusal ve fiziksel becerilerini geliştirecek ortamların eksikliği • Teftiş ve kurumsal rehberlik süreçlerinin yeterince ayrışmaması 	<ul style="list-style-type: none"> • Öğretmenler için motive edici bir kariyer sisteminin olmaması • Bireyleri tanıma ve bireyin özelliklerini ön plana çıkaran öğretim programlarının yeterlilik düzeyi • Ölçme ve değerlendirme sisteminin yetersiz olması • Seçmeli derslerin öğrencilerin ilgi ve yetenekten çok öğretmen durumuna göre belirlenmesi
---	--

2.9.3. Fırsatlar	
Fırsatlar	
<ul style="list-style-type: none"> • Mevcut üst yönetimin özel eğitim konusunda çok hassas davranması özel eğitime üst düzeyde önem vermesi. • Mevcut üst yönetimin Özel eğitim hizmetleri konusunda ekonomik anlamda ciddi destek sağlaması. • Merkezimizde velilere yönelik olarak bilgilendirme çalışmalarının yapılıyor olması. • Merkezimizin teknolojik açıdan yeterli donanımına sahip olması ve çalışanların gerekli bilgi ve belgelere kolayca ulaşabilmesi • Hayat boyu öğrenmeyi destekleyen devlet politikalarının varlığı • Eğitimin sürdürülebilir ekonomik kalkınmadaki işlevi konusunda toplumsal farkındalık • Ulaşım ağının gelişmesi • Geniş bir paydaş kitlesinin varlığı • Kaliteli eğitim ve öğretime ilişkin talebin artması • Gelişen teknolojilerin eğitimde kullanılabilirliğinin artması • Sektörün mesleki ve teknik eğitim konusunda iş birliğine açık olması • Eğitim bilimleri alanında çok sayıda araştırma yapılması • Kamuoyunun eğitim sisteminde değişiklik yapılması gerektiğine ilişkin algı • Eğitim ve öğretime yönelik teşviklerin varlığı • Genç ve dinamik nüfusun fazla olması 	<ul style="list-style-type: none"> • Üst politika belgelerinde eğitimin öncelikli alan olarak yerelması • Diğer ülkelerin ve uluslararası kuruluşların projeler yoluyla işbirliğine açık olması • Merkezi yönetim bütçesinden eğitime ayrılan payın artış eğiliminde olması • Öğretmen arzının yeterli olması • Sosyal medya okuryazarlık becerilerinin gelişmesinin portaller, web siteleri ve mobil uygulamalarla mezunların takibine imkân tanınması • Bilişim teknolojilerinin gelişmesi, dijitalleşme ve endüstri 4.0 gibi değişikliklerin getirdiği yenilikler • Nitelikli iş gücünün yetiştirilmesi için mesleki ve teknik eğitimin önemli olduğu algısı • Belgeli çalışanların istihdam edilmesine yönelik olumlu yönde atılan adımlar • Bakanlığımız tarafından eğitimde teknoloji kullanımının artırılmasına yönelik büyük ölçekli projelerin yürütülmesi • Eğitimin niteliğinin arttırılmasına yönelik hibe ve desteklerin olması • Eğitimin kalitesinin arttırılması için AB programlarının varlığı, • İlman iklim şartlarınının 12 ay süresince merkezimize ulaşımında avantaj sağlaması.

2.9.4. Zayıf Yönler

Tehditler

- | | |
|---|--|
| <ul style="list-style-type: none">• Özel eğitime yönelik eğitim imkânlarının yeterli düzeyde olmaması• Öğrenci velilerinin ekonomik Yetersizlikleri• Öğrenci velilerinin sosyo - kültürel açıdan gelişmişlik düzeylerinin düşük olması• Teknolojik araç ve gereçlerin çalışanlar arasındaki iletişimi olumsuz etkilemesi• Kırsal kesimlerdeki ulaşım zorluğu• Öğretmen, yönetici ve ailelerin özel eğitim konusunda yeterli bilgiye ve duyarlılığa sahip olmaması• Nüfus hareketleri ve kentleşmede yaşanan hızlı değişim | <ul style="list-style-type: none">• Öğrenci ve ailelerin meslekler ve iş hayatıyla ilgili yeterli bilgiye sahip olmaması• Toplumda kitap okuma, spor yapma, sanatsal ve kültürel faaliyetlerde bulunma alışkanlığının yetersiz olması• Mevzuatta bazı konularda yasal düzenlemelerin yapılmamış olması• Velilerin seminer ve toplantılara katılım konusunda isteksiz davranması |
| <ul style="list-style-type: none">• Eğitim ve öğretimin finansmanında yerel yönetimlerin katkısının yetersiz olması• Mesleki yöneltmede öğrencilerin ilgi ve yeteneklerinin dikkate alınmaması• Mesleki ve teknik eğitime ilişkin olumsuz toplumsal algı• Mevsimlik tarım işçisi olarak çalışan ailelerdeki öğrenci hareketliliği• Medyada eğitim ve öğretime ilişkin çoğunlukla olumsuz haberlerin ön plana çıkarılması | <ul style="list-style-type: none">• Teknolojinin hızlı değişimi ve dijitalleşen dünyada mesleki ve teknik eğitimin geleceğinin belirsiz olması• Merkezi seçme ve yerleştirme sınavları nedeniyle sadece öğretimin ön plana çıkması• Yükseköğretime geçiş sınavlarının temel becerileri değerlendirememesi• Bireylerde oluşan teknoloji bağımlılığı• İnternet ortamında oluşan bilgi kirliliği, doğru ve güvenilir bilgiyi ayırt etme güçlüğü |

Tespitler ve İhtiyaçların Belirlenmesi

Tespitler ve sorun alanları önceki bölümlerde verilen durum analizi aşamalarında öne çıkan, durum analizini özetleyebilecek türde ifadelerden oluşmaktadır. İhtiyaçlar ise bu tespitler ve sorun alanları dikkate alındığında ortaya çıkan ihtiyaçları ve gelişim alanlarını ortaya koymaktadır. Durum analizinde yer alan her bir bölümde yapılan analizler sonucunda belirlenmiş olan tespitler ve ihtiyaçlardan yola çıkılarak Müdürlüğümüz stratejik planının

- Eğitimin niteliğinin artırılması
- Okullaşma
- Okul öncesi eğitimde altyapı ihtiyacı
- Okul öncesi eğitimde 5 yaşın zorunlu olması
- Devamsızlık
- İlkokuldan başlayarak çocukların sahip oldukları yetenek kümeleriyle ilişkilendirilmiş becerilerin uygulama düzeyinde kazandırılabilmesi
- Öğrenci başarısının artırılması
- Kalabalık sınıflar
- Birleştirilmiş sınıf uygulaması
- Temel eğitimden ortaöğretime geçiş sistemi
- Ortaöğretimden yükseköğretime geçiş sistemi
- Ortaöğretimde örgün eğitimin dışına çıkan öğrenciler
- Zorunlu eğitimden erken ayrılma
- Eğitsel, mesleki ve kişisel rehberlik hizmetleri
- Üstün yetenekli öğrencilere yönelik eğitim tanılama hizmetleri
- Zararlı alışkanlıklar
-
- Bazı okul türlerine yönelik olumsuz algı
- Sektör taleplerine ve çağın gereklerine uygun, beceri temelli mesleki gelişim sistemi
- Mesleki eğitimde alan dal seçimi
- Eğitim-istihdam-üretim ilişkisinin güçlendirilmesi
- Meslek okullarının işgücü ihtiyaçlarına göre yaygınlaştırılması
- Sınav odaklı sistem ve öğrencilerin sınav kaygısı
- Uluslararası hareketlilik programlarına katılım
- Projelerin etkililiği ve proje çıktılarının sürdürülebilirliği
- Kurumumuzun fiziki kapasitesi
- Bilimsel, kültürel, sanatsal ve sportif faaliyetler
- Okul ve kurumların sosyal, kültürel, sanatsal ve sportif faaliyet alanlarının yetersizliği
- Özel eğitime ihtiyaç duyan bireylerin eğitime erişimi
- Özel eğitime ihtiyacı olan öğrencilere uygun eğitim ve öğretim ortamları
- Özel eğitime ihtiyacı olan bireylere sunulan eğitim ve öğretim hizmetleri
- Özel eğitim okullarının yaygın olmaması
- Eğitsel değerlendirme ve tanılama
- Eğitim ve öğretimde teknolojinin etkin kullanımı
- Mevzuatın sık değişimi
- İş sağlığı ve güvenliği
- İş süreçleri ve görev tanımlarının net olmaması
- Denetim hizmetlerine ilişkin yetki karmaşası
- Siyasi ve sendikal yapının eğitim üzerindeki etkisi
- Kurumsal aidiyet
- İç ve dış paydaşlar ile etkin ve sürekli iletişim
- Çalışma ortamı ve koşulları
- Planlı, nitelikli ve adaletli yönetim anlayışı
- Öğretmen ve okul yöneticilerinin mesleki becerilerinin geliştirilmesi
- Bilgiye erişim, bilginin paylaşımı,
- Çalışanların gerektiğinde inisiyatif ve karar alma süreçlerine dâhil edilmesi
- Teknolojik altyapı eksikliği

Tablo 21. GZFT Listesi

İç Çevre		Dış Çevre	
Güçlü Yönler	Zayıf Yönler	Fırsatlar	Tehditler
<ul style="list-style-type: none"> • Tecrübeli ve deneyimli kadroyla çalışma • Çalışanlar arasında iletişim ve dayanışmanın güçlü olması • Çalışanların değişime ve yeniliklere açık olması. • Diğer kurum ve kuruluşlarla sürekli işbirliği içerisinde çalışmalar yapılması. • Ulaşımın kolay olması • İş birliği yapılmasına imkân veren mevzuat • Çeşitli iletişim imkânlarının olması • teknolojik açıdan yeterli donanıma sahip olması, • Bakanlığımız tarafından Merkezimizin ihtiyaçları kapsamında yeterli düzeyde ödenek gönderilmesi. • Paydaşların görüş ve önerilerinin dikkate alınması • Köklü bir geçmişe dayanan kültür ve bilgi birikimi • Çalışanlara yönelik mesleki gelişim imkânları • Yeni fikirlerin • Yöneticilerin bilgi paylaşımına ve iş birliğine açıklığı • Velilerle sağlıklı iletişim kurulması ve bilgilendirme yapılması • Yöneticilerin katılımcılığı desteklemeleri • Diğer kurum ve kuruluşlarla sürekli 	<ul style="list-style-type: none"> • RAM'ların Çalışma şartları ve ek ders ücreti nedeniyle özel eğitim öğretmenleri tarafından tercih edilmemesi • Merkezimizde Dil ve Konuşma Terapisti normunun olmaması • Özel eğitim okul ve kurumlarının yaygın ve yeterli olmaması • Zorunlu eğitimden ayrılmaların önlenmesine ilişkin etkili bir izleme ve önleme mekanizmasının olmaması • Açık liselerdeki zorunlu eğitim çağındaki öğrenci sayısının artması • Okul ve kurumlarda güvenlik, sağlık ve hijyen koşullarının istenilen düzeyde olmaması • Öğretmenlerin bazı bölgelerde daha uzun süreli çalışmasını sağlayacak teşvik edici mekanizmaların kurulmamış olması, 	<ul style="list-style-type: none"> •Mevcut üst yönetimin özel eğitim konusunda çok hassas davranması özel eğitime üst düzeyde önem vermesi. •Mevcut üst yönetimin Özel eğitim hizmetleri konusunda ekonomik anlamda ciddi destek sağlaması. •Merkezimizde velilere yönelik olarak bilgilendirme çalışmalarının yapılıyor olması. •Merkezimizin teknolojik açıdan yeterli donanıma sahip olması ve çalışanların gerekli bilgi ve belgelere kolayca ulaşabilmesi •Hayat boyu öğrenmeyi destekleyen devlet politikalarının varlığı •Eğitimin sürdürülebilir ekonomik kalkınmadaki işlevi konusunda toplumsal farkındalık •Ulaşım ağının gelişmesi •Geniş bir paydaş kitlesinin varlığı •Kaliteli eğitim ve öğretime ilişkin talebin artması •Gelişen teknolojilerin eğitimde kullanılabilirliğinin artması •Sektörün mesleki ve teknik eğitim konusunda iş birliğine açık olması •Eğitim bilimleri alanında çok sayıda araştırma yapılması 	<ul style="list-style-type: none"> •Özel eğitime yönelik eğitim imkânlarının yeterli düzeyde olmaması •Öğrenci velilerinin ekonomik Yetersizlikleri •Öğrenci velilerinin sosyo - kültürel açıdan gelişmişlik düzeylerinin düşük olması •Teknolojik araç ve gereçlerin çalışanlar arasındaki iletişimi olumsuz etkilemesi •Kırsal kesimlerdeki ulaşım zorluğu •Öğretmen, yönetici ve ailelerin özel eğitim konusunda yeterli bilgiye ve duyarlılığa sahip olmaması •Nüfus hareketleri ve kentleşmede yaşanan hızlı değişim •Öğrenci ve ailelerin meslekler ve iş hayatıyla ilgili yeterli bilgiye sahip olmaması •Toplumda kitap okuma, spor yapma, sanatsal ve kültürel faaliyetlerde bulunma alışkanlığının yetersiz olması •Mevzuatta bazı konularda yasal düzenlemelerin yapılmamış olması •Velilerin seminer ve toplantılara katılım konusunda isteksiz davranması •Eğitim ve öğretimin finansmanında yerel yönetimlerin katkısının yetersiz olması •Mesleki yönelemede öğrencilerin ilgi ve yeteneklerinin dikkate alınmaması •Mesleki ve teknik eğitime ilişkin olumsuz toplumsal algı •Mevsimlik tarım işçisi

<p>işbirliği içerisinde çalışmalar yapılması.</p> <ul style="list-style-type: none"> • Çalışanlar arasında sağlıklı iletişim olması ve İşbirliği içerisinde çalışılması 	<ul style="list-style-type: none"> •Kamuoyunun eğitim sisteminde değişiklik yapılması gerektiğine ilişkin algı •Eğitim ve öğretime yönelik teşviklerin varlığı •Genç ve dinamik nüfusun fazla olması •Üst politika belgelerinde eğitimin öncelikli alan olarak yer alması •Diğer ülkelerin ve uluslararası kuruluşların projeler yoluyla işbirliğine açık olması •Merkezi yönetim bütçesinden eğitime ayrılan payın artış eğiliminde olması •Öğretmen arzının yeterli olması •Sosyal medya okuryazarlık becerilerinin gelişmesinin portaller, web siteleri ve mobil uygulamalarla mezunların takibine imkân tanınması •Bilişim teknolojilerinin gelişmesi, dijitalleşme ve endüstri 4.0 gibi değişikliklerin getirdiği yenilikler •Nitelikli iş gücünün yetiştirilmesi için mesleki ve teknik eğitimin önemli olduğu algısı •Belgeli çalışanların istihdam edilmesine yönelik olumlu yönde atılan adımlar •Bakanlığımız tarafından eğitimde teknoloji kullanımının artırılmasına yönelik büyük ölçekli projelerin yürütülmesi •Eğitimin niteliğinin artırılmasına yönelik 	<p>olarak çalışan ailelerdeki öğrenci hareketliliği</p> <ul style="list-style-type: none"> •Medyada eğitim ve öğretime ilişkin çoğunlukla olumsuz haberlerin ön plana çıkarılması •Teknolojinin hızlı değişimi ve dijitalleşen dünyada mesleki ve teknik eğitimin geleceğinin belirsiz olması •Merkezi seçme ve yerleştirme sınavları nedeniyle sadece öğretimin ön plana çıkması •Yükseköğretime geçiş sınavlarının temel becerileri değerlendirememesi •Bireylerde oluşan teknoloji bağımlılığı •İnternet ortamında oluşan bilgi kirliliği, doğru ve güvenilir bilgiyi ayırt etme gücü
--	--	--

		hibe ve desteklerin olması •Eğitimin kalitesinin artırılması için AB programlarının varlığı, •İlman iklim şartlarının 12 ay süresince merkezimize ulaşımında avantaj sağlaması.	
--	--	---	--

Tablo 22. GZFT Stratejileri

	Fırsatlar	Tehditler
Güçlü Yönler	Okul/kurumun güçlü yönleri ile dış çevreninsunduğu fırsatlardan faydalanmaya yönelik geliştirilen stratejilerdir.	Dış çevredeki tehditlerin olumsuz etkilerini, okul/kurumun güçlü yönlerini kullanarak en aza indirmeye yönelik geliştirilen stratejilerdir.
Zayıf Yönler	Okul/kurumun zayıf yönlerinin olumsuz etkilerini en aza indirirken fırsatların olası olumlu etkilerinden azami düzeyde yararlanmaya yönelik geliştirilen stratejilerdir.	Zayıf yönler ve tehditlerin olumsuz etkilerini en aza indirmeye yönelik geliştirilen stratejilerdir.

3. GELECEĐE BAKIŐ



3.1. Misyon

Sürekli değişen ve gelişen günümüz dünyasında Psikolojik Danışma ve Rehberlik Hizmetleri ile Özel Eğitim Hizmetlerini bilimsel gelişmeler doğrultusunda nicelik ve nitelik boyutuyla sürekli geliştirerek, eğitim sistemimiz içerisinde etkin hale getirip çağdaş, kendini gerçekleştirme çabası içerisinde olan verimli insan profili hedefini yakalamak için bu hizmetlerden görev alanımız içerisindeki tüm öğretmen, öğrenci ve velilerimizin üst seviyede faydalanmasını sağlamak.

3.2. Vizyon

Psikolojik Danışma, Rehberlik ve Özel Eğitim Hizmetleriyle bireylerin gelişimlerini desteklemek, araştırma, geliştirme çalışmalarıyla meslek alanına katkı sağlamak, koruyucu ruh sağlığı ve psikolojik yardım alma anlayışını yerleştirmek, hizmetlerden yararlanmayı en üst düzeyde gerçekleştirmek ve hizmet alanında öncü bir kurum

3.3. Temel Değerler

İnsan Hakları ve Demokrasinin Evrensel Değerleri

Çevreye ve Canlıların Yaşam Hakkına Duyarlılık

Analitik ve Bilimsel Bakış

Girişimcilik, Yaratıcılık, Yenilikçilik

Kültürel ve Sanatsal Duyarlılık

Meslek Etiği ve Mesleki Beceri

Saygınlık, Tarafsızlık, Güvenilirlik ve Adalet

Katılımcılık, Şeffaflık ve Hesap Verilebilirlik

Bireysel farklılıklara saygı

Liyakat

3. AMAÇ, HEDEF VE PERFORMANS GÖSTERGESİ İLE STRATEJİLERİN BELİRLENMESİ

Strateji geliştirme, geleceğe yönelik “ideal” ve “ortak” bakışı yansıtır. Belirlediğimiz vizyona ulaşmak için durum analizi sonucunda ortaya çıkan ihtiyaçlar çerçevesinde amaçlar ve bu amaçları gerçekleştirmeye yönelik hedefler belirlendiği ve bu kapsamda faaliyetlerin ele alındığı temadır.

ÖZEL EĞİTİM VE REHBERLİK HİZMETLERİ GENEL MÜDÜRLÜĞÜ	
TEMA: KALİTE	
Okul/Kurum Türü: Rehberlik ve Araştırma Merkezi	
Amaç	A1. Rehberlik ve araştırma merkezlerince sunulan özel eğitim hizmetlerinin geliştirilmesini sağlamak
Hedef	H1.1. Erken tanılamamın önemine yönelik farkındalık artırılacaktır.
Performans Göstergeleri	PG1.1.1. Eğitsel değerlendirme ve tanılama hakkında bilgilendirme yapılan okul oranı (%) PG1.1.2. Eğitsel değerlendirme ve tanılama hakkında bilgilendirme yapılan veli oranı (%) PG1.1.3. Eğitsel değerlendirme ve tanılama hakkında bilgilendirme yapılan rehber öğretmen/ psikolojik danışman oranı (%)
Stratejiler	S1.1.1. Eğitsel değerlendirme ve tanılama sürecine yönelik olarak okullara bilgilendirme toplantıları düzenlenecektir. S1.1.2. Farkındalığı artırmaya yönelik çalışmalar düzenlenecektir. (Afiş, broşür, toplantı vb.) toplantıları düzenlenecektir.

ÖZEL EĞİTİM VE REHBERLİK HİZMETLERİ GENEL MÜDÜRLÜĞÜ

TEMA: KALİTE

Okul/Kurum Türü: Rehberlik ve Araştırma Merkezi

Amaç	A1. Rehberlik ve araştırma merkezlerince sunulan özel eğitim hizmetlerinin geliştirilmesini sağlamak
Hedef	H1.2. Eğitsel değerlendirme ve tanılması yapılan bireylerin özel eğitim hizmetlerine erişiminin izlenmesi sağlanacaktır.
Performans Göstergeleri	PG1.3.1. Ziyaret edilen okul oranı. (%) PG1.3.2. Müşavirlik hizmeti sunulan öğretmen oranı (%) PG1.3.3. Müşavirlik hizmeti sunulan idareci oranı (%) PG1.3.4. Evde eğitim kapsamında ziyaret edilen birey oranı
Stratejiler	S1.3.1 Eğitsel değerlendirme ve tanılama sonrası öğretmenlere ve idarecilere yönelik bilgilendirme seminer/toplantı düzenlenecektir. S1.3.2. Eğitim bölge toplantılarına katılım sağlanacaktır. S1.3.3. Sorumluluk bölgesinde evde eğitim hizmeti sunulan bireylere yönelik ev ziyareti gerçekleştirilerek izleme ve müşavirlik hizmeti sunulacaktır

ÖZEL EĞİTİM VE REHBERLİK HİZMETLERİ GENEL MÜDÜRLÜĞÜ

TEMA: KALİTE

Okul/Kurum Türü: Rehberlik ve Araştırma Merkezi

Amaç	A1. Rehberlik ve araştırma merkezlerince sunulan özel eğitim hizmetlerinin geliştirilmesini sağlamak
Hedef	H1.3. Eğitsel değerlendirme ve tanılması yapılan bireylerin ailelerine sunulan müşavirlik hizmetlerinin artırılması sağlanacaktır.
Performans Göstergeleri	PG1.2.1. Bilgilendirme yapılan aile/birey sayısı
Stratejiler	S1.2.1. Eğitsel değerlendirme ve tanılama sonrası ailelere yönelik bilgilendirme semineri düzenlenecektir S1.2.2. Belirlenen çalışmalar yetersizlik türlerine özgü aile bilgilendirme seminer içeriği/programı uygulanabilir. uygulanacaktır.

ÖZEL EĞİTİM VE REHBERLİK HİZMETLERİ GENEL MÜDÜRLÜĞÜ

TEMA: KALİTE

Okul/Kurum Türü: Rehberlik ve Araştırma Merkezi

Amaç	A2. Rehberlik ve araştırma merkezlerince sunulan rehberlik ve psikolojik danışma hizmetlerinin geliştirilmesini sağlamak.
Hedef	H2.1. Öğrencilerin bir bütün olarak gelişimlerini desteklemek amacıyla koruyucu ve önleyici çalışmalar yürütülecektir.
Performans Göstergeleri	PG2.1.1. Düzenlenen eğitim faaliyeti sayısı PG2.2.2. Eğitim faaliyetlerine katılan birey sayısı
Stratejiler	S2.1.1. Okulların talepleri alınarak talepler doğrultusunda eğitim düzenlenecektir. S2.1.2. Rehber öğretmen/psikolojik danışmanı bulunmayan okullarda genel ve yerel hedeflere yönelik çalışmalar yürütülecektir.

ÖZEL EĞİTİM VE REHBERLİK HİZMETLERİ GENEL MÜDÜRLÜĞÜ

TEMA: KALİTE

Okul/Kurum Türü: Rehberlik ve Araştırma Merkezi

Amaç	A2. Rehberlik ve araştırma merkezlerince sunulan rehberlik ve psikolojik danışma hizmetlerinin geliştirilmesini sağlamak.
Hedef	H2.2. Öğrencilerin gelişimlerini olumsuz yönde etkileyebilecek problemlerin çözümüne yardımcı olmak amacıyla çalışmalar yürütülecektir.
Performans Göstergeleri	PG2.3.1. Bağımlılıkla mücadele kapsamında eğitim verilen/program uygulanan birey sayısı PG2.3.2. Şiddetin önlenmesi kapsamında eğitim verilen birey sayısı PG2.3.3. Afet ve zorlayıcı yaşam olayları kapsamında eğitim verilen/program uygulanan birey sayısı
Stratejiler	S2.2.1. Rehber öğretmen/Psikolojik Danışmanı olmayan okul/kurumlar öncelikli olmak üzere okul/kurumların eğitim ihtiyaçları belirlenecektir. S2.2.2. Rehber öğretmen/psikolojik danışmanı olmayan okul ve kurumlar öncelikli olmak üzere okul/kurumlarda Belirlenen ihtiyaçlar doğrultusunda planlama yapılarak eğitim düzenlenecektir.

ÖZEL EĞİTİM VE REHBERLİK HİZMETLERİ GENEL MÜDÜRLÜĞÜ

TEMA: KALİTE

Okul/Kurum Türü: Rehberlik ve Araştırma Merkezi

Amaç	A2. Rehberlik ve araştırma merkezlerince sunulan rehberlik ve psikolojik danışma hizmetlerinin geliştirilmesini sağlamak.
Hedef	H2.3 Bireylerin sosyal duygusal, akademik ve kariyer gelişimlerinin desteklenmesi, duygusal, düşünsel, davranışsal düzeyde kapasitelerinin güçlendirilmesi, iyileştirme ve geliştirme amacıyla danışmanlık hizmeti sunulacaktır.
Performans Göstergeleri	PG2.4.1. Ruh sağlığı danışmanlığı verilen birey sayısı PG2.4.2. Aile danışmanlığı verilen birey sayısı PG2.4.3. Kariyer ve tercih danışmanlığı verilen birey sayısı PG2.4.4. Rehabilitasyon danışmanlığı verilen birey sayısı PG2.4.5. Psikolojik ölçme aracı (ölçek, test, envanter vb.) uygulanan birey sayısı
Stratejiler	S.2.3.1 RAM sorumluluk bölgelerine ait risk haritaları değerlendirilerek çalışma yapılması gereken okullar belirlenerek bu okullardaki öğrenci ve velileriyle bireysel çalışmalar yürütülecektir. S.2.3.2. RAMa başvuran bireylere randevu verilerek çalışmalar yürütülecektir. S.2.3.3. RAMa okul/kurumlardan yönlendirilen öğrenci ve velilerine randevu verilerek çalışmalar yürütülecektir.

ÖZEL EĞİTİM VE REHBERLİK HİZMETLERİ GENEL MÜDÜRLÜĞÜ

TEMA: KALİTE

Okul/Kurum Türü: Rehberlik ve Araştırma Merkezi

Amaç	A3. RAM’larda AR-GE, Proje ve Mesleki Gelişim çalışmalarının artırılması.
Hedef	H3.1. Rehberlik ve Araştırma Merkezlerinin bölgesel (yerel), ulusal ve uluslararası projelere katılımı artırılabacaktır.
Performans Göstergeleri	PG 3.1.1 Hazırlanan ve başvuru yapılan proje sayısı PG 3.1.2 Proje eğitimine katılan personel sayısı
Stratejiler	S 3.1.1 Rehberlik ve araştırma merkezlerinde görev yapan personelin proje hazırlama konusundaki yeterlilikleri artırılabacaktır.

ÖZEL EĞİTİM VE REHBERLİK HİZMETLERİ GENEL MÜDÜRLÜĞÜ	
TEMA: KALİTE	
Okul/Kurum Türü: Rehberlik ve Araştırma Merkezi	
Amaç	A3. RAM’larda AR-GE, Proje ve Mesleki Gelişim çalışmalarının artırılması.
Hedef	H3.2. Rehberlik ve Araştırma Merkezlerinin AR-GE çalışmaları artırılacaktır.
Performans Göstergeleri	PG 3.2.1 Hazırlanan ve yayınlanan araştırma, yayın (Kitap, broşür, afiş vb.) sayısı * Hedef kartının altına açıklama yazılacaktır. PG 3.2.3 Araştırma çalışmalarına katılan personel sayısı PG 3.2.4 İş birliği yapılan kurum ve kuruluş sayısı
Stratejiler	S 3.2.1 Rehberlik ve araştırma merkezlerinde görev yapan personelin AR-GE yeterlilikleri artırılacaktır. S 3.2.2 Rehberlik ve araştırma merkezlerinin yerel yönetimler, üniversiteler ve STK’lar ile iş birliği güçlendirilecektir.

ÖZEL EĞİTİM VE REHBERLİK HİZMETLERİ GENEL MÜDÜRLÜĞÜ	
TEMA: KALİTE	
Okul/Kurum Türü: Rehberlik ve Araştırma Merkezi	
Amaç	A3. RAM’larda AR-GE, Proje ve Mesleki Gelişim çalışmalarının artırılması.
Hedef	H3.3. RAM personelinin mesleğe ilişkin güncel gelişmeleri izleme oranı artırılarak personelin mesleki bilgi ve becerilerinin geliştirilmesi sağlanacaktır.
Performans Göstergeleri	PG 3.3.1 Personelin mesleki bilgi ve beceri düzeyini artırmak amacıyla katıldığı eğitim sayısı PG 3.3.2.Eğitime katılan personel sayısı
Stratejiler	S.3.3.1 RAM’da görev yapan personelin hizmet içi eğitim, farklı kurumlar tarafından düzenlenen eğitimler vb. eğitim faaliyetlerine katılımına yönelik teşvik çalışmaları yapılacaktır.

Tablo 24. Amaç, Hedef, Gösterge ve Stratejilere İlişkin Kart Şablonu

Amaç 1.	A1. Rehberlik ve araştırma merkezlerince sunulan özel eğitim hizmetlerinin geliştirilmesini sağlamak
Hedef 1.1.	H1.1. Erken tanılamamanın önemine yönelik farkındalık artırılacaktır.

Performans Göstergeleri	Hedefe Etkisi*	Başlangıç Değeri**	1. Yıl	2. Yıl	3. yıl	4. Yıl	5. Yıl	İzleme Sıklığı	Rapor Sıklığı
PG 1.1.1	100	%45	%45	% 55	% 65	%75	%90	6 ay	Eğitim öğretim sonunda
PG 1.1.2	100	%45	%45	%55	%65	%75	%90	6 ay	Eğitim öğretim sonunda
PG 1.1.3	100	%45	%45	%55	%65	%75	%90	6 ay	Eğitim öğretim sonunda
Koordinatör Birim	Kurum İdaresi								
İş birliği Yapılacak Birimler	Müdür Yardımcısı, Rehberlik Hizmetleri Bölümü, Özel eğitim bölümü, Okul stratejik planlama ekibi, Tüm Personel								
Riskler	. Nüfus hareketleri ve ilçemizin sürekli büyümesi . Bölgeye dışarıdan çok fazla göç alması ve nüfusunun hızla artması.								
Stratejiler	Eğitsel değerlendirme ve tanılama sürecine yönelik olarak okullara bilgilendirme toplantıları düzenlenecektir. Farkındalığı artırmaya yönelik çalışmalar düzenlenecektir. (Afiş, broşür, toplantı vb.)								
Maliyet Tahmini	5000 TL								
Tespitler	Bireylerin hayatlarının bir bölümünde desteğe ihtiyaçlarının olması.								
İhtiyaçlar	Kurumumuza iletilen verilere göre bireylerin böyle bir desteğe ihtiyaç duyması.								

Amaç 1.	A1. Rehberlik ve araştırma merkezlerince sunulan özel eğitim hizmetlerinin geliştirilmesini sağlamak
Hedef 1.2.	H1.2. Eğitsel değerlendirme ve tanılması yapılan bireylerin ailelerine sunulan müşavirlik hizmetlerinin artırılması sağlanacaktır.

Performans Göstergeleri	Hedefe Etkisi*	Başlangıç Değeri**	1. Yıl	2. Yıl	3. yıl	4. Yıl	5. Yıl	İzleme Sıklığı	Rapor Sıklığı
PG 1.1.1	100	1344	1344	1450	1550	1650	1800	3 ay	Eğitim öğretim sonunda
Koordinatör Birim	Kurum İdaresi								
İş birliği Yapılacak Birimler	Müdür Yardımcısı, Rehberlik Hizmetleri Bölümü, Özel eğitim bölümü, Okul stratejik planlama ekibi, Tüm Personel								
Riskler	Nüfus hareketleri ve ilçemizin sürekli büyümesi Bölgeye dışarıdan çok fazla göç alması ve nüfusunun hızla artması								
Stratejiler	Eğitsel değerlendirme ve tanılama sonrası ailelere yönelik bilgilendirme semineri düzenlenecektir Belirlenen çalışmalar yetersizlik türlerine özgü aile bilgilendirme seminer içeriği/programı uygulanacaktır.								
Maliyet Tahmini	5000 TL								
Tespitler	Bireylerin hayatlarının bir bölümünde desteğe ihtiyaçlarının olması. Velilerin farkındalığının artırılması								
İhtiyaçlar	Kurumumuza iletilen verilere göre bireylerin böyle bir desteğe ihtiyaç duyması.								

Amaç 1	A1. Rehberlik ve araştırma merkezlerince sunulan özel eğitim hizmetlerinin geliştirilmesini sağlamak
Hedef 1.3.	H1.3. Eğitsel değerlendirme ve tanılması yapılan bireylerin özel eğitim hizmetlerine erişiminin izlenmesi sağlanacaktır.

Performans Göstergeleri	Hedefe Etkisi*	Başlangıç Değeri**	1. Yıl	2. Yıl	3. yıl	4. Yıl	5. Yıl	İzleme Sıklığı	Rapor Sıklığı
PG 1.1.1	100	%50	%55	%65	%75	%85	%95	3 ay	Eğitim öğretim sonunda
PG 1.1.2	100	%50	%55	%65	%75	%85	%95	3 ay	Eğitim öğretim sonunda
PG 1.1.3	100	%50	%55	%65	%75	%85	%95	3 ay	Eğitim öğretim sonunda
PG 1.1.4								3 ay	Eğitim öğretim sonunda
Koordinatör Birim	Kurum İdaresi								
İş birliği Yapılacak Birimler	Müdür Yardımcısı, Rehberlik Hizmetleri Bölümü, Özel eğitim bölümü, Okul stratejik planlama ekibi, Tüm Personel								
Riskler	Yapılacak ziyaretlerin kurumun işleyişini aksatması Ziyaret edilen kişilerin okullarındaki işleyişi aksatması								
Stratejiler	Eğitsel değerlendirme ve tanılama sonrası öğretmenlere ve idarecilere yönelik bilgilendirme seminer/toplantı düzenlenecektir. .Eğitim bölge toplantılarına katılım sağlanacaktır. Sorumluluk bölgesinde evde eğitim hizmeti sunulan bireylere yönelik ev ziyareti gerçekleştirilerek izleme ve müşavirlik hizmeti sunulacaktır								
Maliyet Tahmini	3000 TL								
Tespitler	İlçemizdeki rehberlik alanında grev yapanların ilçedeki aynı branştaki arkadaşlarından kısıtlı şekilde haberdar olması.								
İhtiyaçlar	Rehberlik alanında ilçemizde çalışıyor olmasından memnun olması.								

Amaç 2	A2. Rehberlik ve araştırma merkezlerince sunulan rehberlik ve psikolojik danışma hizmetlerinin geliştirilmesini sağlamak.
Hedef 2.1	H2.1. Öğrencilerin bir bütün olarak gelişimlerini desteklemek amacıyla koruyucu ve önleyici çalışmalar yürütülecektir.

Performans Göstergeleri	Hedefe Etkisi*	Başlangıç Değeri**	1. Yıl	2. Yıl	3. yıl	4. Yıl	5. Yıl	İzleme Sıklığı	Rapor Sıklığı
PG 1.1.1	100	120	125	130	135	140	150	3 ay	Eğitim öğretim sonunda
PG 1.1.2	100	6592	6750	6900	7000	7200	7300	3 ay	Eğitim öğretim sonunda
Koordinatör Birim	Kurum İdaresi								
İş birliği Yapılacak Birimler	Müdür Yardımcısı, Rehberlik Hizmetleri Bölümü, Özel eğitim bölümü, Okul stratejik planlama ekibi, Tüm Personel								
Riskler	Yapılacak toplantı ve seminerlerin kurumun işleyişini aksatması Yapılacak toplantı ve seminerlerin öğretmenlerin okullarındaki işleyişini aksatması								
Stratejiler	Okulların talepleri alınarak talepler doğrultusunda eğitim düzenlenecektir. Rehber öğretmen/psikolojik danışmanı bulunmayan okullarda genel ve yerel hedeflere yönelik çalışmalar yürütülecektir								
Maliyet Tahmini	5000 TL								
Tespitler	İlçemizdeki rehberlik ile ilgili birimlerde görev yapan öğretmenlerin yeni gelişmelerden her zaman haberdar olamaması.								
İhtiyaçlar	Rehberlik ile ilgili gelişmelerden bu alanda çalışanların sürekli haberdar edilmesi.								

Amaç 2.	A2. Rehberlik ve araştırma merkezlerince sunulan rehberlik ve psikolojik danışma hizmetlerinin geliştirilmesini sağlamak.
Hedef 2.2.	H2.2. Öğrencilerin gelişimlerini olumsuz yönde etkileyebilecek problemlerin çözümüne yardımcı olmak amacıyla çalışmalar yürütülecektir.

Performans Göstergeleri	Hedefe Etkisi*	Başlangıç Değeri**	1. Yıl	2. Yıl	3. yıl	4. Yıl	5. Yıl	İzleme Sıklığı	Rapor Sıklığı
PG 1.1.1	100	2024	2200	2400	2750	3000	3250	6 ay	Eğitim öğretim sonunda
PG 1.1.2	100	750	800	900	1000	1100	1200	6 ay	Eğitim öğretim sonunda
PG 1.1.3	100	250	250	300	350	400	450	6 ay	Eğitim öğretim sonunda
Koordinatör Birim	Kurum İdaresi								
İş birliği Yapılacak Birimler	Müdür Yardımcısı, Rehberlik Hizmetleri Bölümü, Özel eğitim bölümü, Okul stratejik planlama ekibi, Tüm Personel								
Riskler	Nüfus hareketleri								
Stratejiler	<p>Rehber öğretmen/Psikolojik Danışmanı olmayan okul/kurumlar öncelikli olmak üzere okul/kurumların eğitim ihtiyaçları belirlenecektir.</p> <p>Rehber öğretmen/psikolojik danışmanı olmayan okul ve kurumlar öncelikli olmak üzere okul/kurumlarda Belirlenen ihtiyaçlar doğrultusunda planlama yapılarak eğitim düzenlenecektir.</p>								
Maliyet Tahmini	5000 TL								
Tespitler	Öğrencilerin farkındalığının yeterli olmaması								
İhtiyaçlar	Rehberlik ile ilgili gelişmelerden bu alanda çalışanların sürekli haberdar edilmesi.								

Amaç 2	A2. Rehberlik ve araştırma merkezlerince sunulan rehberlik ve psikolojik danışma hizmetlerinin geliştirilmesini sağlamak.
Hedef 2.3	H2.3. Bireylerin sosyal duygusal, akademik ve kariyer gelişimlerinin desteklenmesi, duygusal, düşünsel, davranışsal düzeyde kapasitelerinin güçlendirilmesi, iyileştirme ve geliştirme amacıyla danışmanlık hizmeti sunulacaktır.

Performans Göstergeleri	Hedefe Etkisi*	Başlangıç Değeri**	1. Yıl	2. Yıl	3. yıl	4. Yıl	5. Yıl	İzleme Sıklığı	Rapor Sıklığı
PG 1.1.1	100	29	35	45	60	70	80	6 ay	Eğitim öğretim sonunda
PG 1.1.2	100	5	10	15	20	25	30	6 ay	Eğitim öğretim sonunda
PG 1.1.3	100	1344	1344	1450	1550	1650	1800	6 ay	Eğitim öğretim sonunda
PG 1.1.4	100	5	7	10	12	15	20	6 ay	Eğitim öğretim sonunda
Koordinatör Birim	Kurum İdaresi								
İş birliği Yapılacak Birimler	Müdür Yardımcısı, Rehberlik Hizmetleri Bölümü, Özel eğitim bölümü, Okul stratejik planlama ekibi, Tüm Personel								
Riskler	Yapılacak toplantı ve seminerlerin kurumun işleyişini aksatması Yapılacak toplantı ve seminerlerin öğretmenlerin okullarındaki işleyişini aksatması								
Stratejiler	RAM sorumluluk bölgelerine ait risk haritaları değerlendirilerek çalışma yapılması gereken okullar belirlenerek bu okullardaki öğrenci ve velileriyle bireysel çalışmalar yürütülecektir. RAMa başvuran bireylere randevu verilerek çalışmalar yürütülecektir. RAMa okul/kurumlardan yönlendirilen öğrenci ve velilerine randevu verilerek çalışmalar yürütülecektir								
Maliyet Tahmini	1000 TL								
Tespitler	Öğrencilerin farkındalığının yeterli olmaması Velilerin farkındalığının yeterli olmaması								

İhtiyaçlar	Rehberlik ile ilgili gelişmelerden bu alanda çalışanların sürekli haberdar edilmesi.
-------------------	--

Tablo 24. Amaç, Hedef, Gösterge ve Stratejilere İlişkin Kart Şablonu

Amaç 3	A3. RAM’larda AR-GE, Proje ve Mesleki Gelişim çalışmalarının artırılması.
Hedef 3.1	H3.1. Rehberlik ve Araştırma Merkezlerinin bölgesel (yerel), ulusal ve uluslararası projelere katılımı artırılacaktır.

Performans Göstergeleri	Hedefe Etkisi*	Başlangıç Değeri**	1. Yıl	2. Yıl	3. yıl	4. Yıl	5. Yıl	İzleme Sıklığı	Rapor Sıklığı
PG 1.1.1	100	1	1	2	2	3	3	6 ay	Eğitim öğretim sonunda
PG 1.1.2	100	1	2	3	4	5	6	6 ay	Eğitim öğretim sonunda
Koordinatör Birim	Kurum İdaresi								
İş birliği Yapılacak Birimler	Müdür Yardımcısı, Rehberlik Hizmetleri Bölümü, Özel eğitim bölümü, Okul stratejik planlama ekibi, Tüm Personel								
Riskler	Yabancı dil bilen personel sayısının azlığı								
Stratejiler	Rehberlik ve araştırma merkezlerinde görev yapan personelin proje hazırlama konusundaki yeterlilikleri artırılacaktır.								
Maliyet Tahmini	1000 TL								
Tespitler	İlçemizdeki rehberlik ile ilgili birimlerde görev yapan öğretmenlerin ARGE ile ilgili yeni gelişmelerden her zaman haberdar olamaması.								
İhtiyaçlar	ARGE ile ilgili gelişmelerden bu alanda çalışanların sürekli haberdar edilmesi.								

Amaç 3	A3. RAM’larda AR-GE, Proje ve Mesleki Gelişim çalışmalarının artırılması.
Hedef 3.2	H3.2. Rehberlik ve Araştırma Merkezlerinin AR-GE çalışmaları artırılabacaktır.

Performans Göstergeleri	Hedefe Etkisi*	Başlangıç Değeri**	1. Yıl	2. Yıl	3. yıl	4. Yıl	5. Yıl	İzleme Sıklığı	Rapor Sıklığı
PG 1.1.1	100	5	6	8	10	12	15	6 ay	Eğitim öğretim sonunda
PG 1.1.2	100	4	4	5	6	7	8	6 ay	Eğitim öğretim sonunda
PG 1.1.3	100	6	1	1	2	2	3	6 ay	Eğitim öğretim sonunda
Koordinatör Birim	Kurum İdaresi								
İş birliği Yapılacak Birimler	Müdür Yardımcısı, Rehberlik Hizmetleri Bölümü, Özel eğitim bölümü, Okul stratejik planlama ekibi, Tüm Personel								
Riskler	Doğa kaynaklı afetler								
Stratejiler	S Rehberlik ve araştırma merkezlerinde görev yapan personelin AR-GE yeterlilikleri artırılabacaktır. S 3.2.2 Rehberlik ve araştırma merkezlerinin yerel yönetimler, üniversiteler ve STK’lar ile iş birliği güçlendirilecektir								
Maliyet Tahmini	2500 TL								
Tespitler	Personelin teknolojik bilgi biriminin yeterince olmaması								
İhtiyaçlar	Personelin gelişmelerden bu alanda çalışanların sürekli haberdar edilmesi								

4.1. Maliyetlendirme

2024-2028 Stratejik Planı'nın maliyetlendirilmesi sürecindeki temel gaye, stratejik amaç, hedef ve eylemlerin gerektirdiği maliyetlerin ortaya konulması suretiyle politika tercihlerinin ve karar alma sürecinin rasyonelleştirilmesine katkıda bulunmaktır. Bu sayede, stratejik plan ile bütçe arasındaki bağlantı güçlendirilecek ve harcamaların önceliklendirilme süreci iyileştirilecektir.

Bu temel gayeden hareketle planın tahmini maliyetlendirilmesi şu şekilde yapılmıştır:

Hedeflere ilişkin eylemler durum analizi çalışmaları sonuçlarından hareketle birimlerin katılımlarıyla tespit edilmiştir,

Eylemlere ilişkin maliyetlerin bütçe dağılımları yapılmadan önce genel yönetim giderleri ayrılmıştır,

Eylemlere ilişkin tahmini maliyetler belirlenmiştir,

Eylem maliyetlerinden hareketle hedef maliyetleri belirlenmiştir,

Hedef maliyetlerinden yola çıkılarak amaç maliyetleri belirlenmiş ve amaç maliyetlerinden de stratejik plan maliyeti belirlenmiştir.

Tablo 25. Tahmini Maliyet Tablosu

	2024	2025	2026	2027	2028	Toplam Maliyet
Amaç 1	13000	15500	19000	22000	26000	95500
Hedef 1.1	5000	6000	7500	8500	10000	37000
Hedef 1.2	5000	6000	7500	8500	10000	37000
Hedef 1.3	3000	3500	4000	5000	6000	21500
Amaç 2	12000	14500	18000	20500	24000	89000
Hedef 2.1	5000	6000	7500	8500	10000	37000
Hedef 2.2	5000	6000	7500	8500	10000	37000
Hedef 2.3	2000	2500	3000	3500	4000	15000
Amaç 3	3500	4000	4300	4750	5250	21800
Hedef 3.1	1000	1250	1300	1500	1750	6800
Hedef 3.2	2500	2750	3000	3250	3500	15000
Genel Yönetim Giderleri	150000	180000	220000	280000	350000	1180000
TOPLAM	178500	214000	261300	327250	405250	1386300

4. İZLEME VE DEĞERLENDİRME

Okulumuz Stratejik Planı izleme ve değerlendirme çalışmalarında 5 yıllık Stratejik Planın izlenmesi ve 1 yıllık gelişim planının izlenmesi olarak ikili bir ayrıma gidilecektir.

Stratejik planın izlenmesinde 6 aylık dönemlerde izleme yapılacak denetim birimleri, İl ve İlçe Millî Eğitim Müdürlüğü ve Bakanlık denetim ve kontrollerine hazır halde tutulacaktır.

Yıllık planın uygulanmasında yürütme ekipleri ve eylem sorumlularıyla toplantılar yapılacaktır.

Toplantıda bir önceki ayda yapılanlar ve bir sonraki ayda yapılacaklar görüşülüp karara bağlanacaktır.